



Pedras e Cristais no

Reiki

Práticas de Cura Energética



por
ROGÉRIO PAULO

“Acredito que nada existe ao acaso!

Acredito que toda a existência tem uma finalidade, de acordo com um propósito maior, para o equilíbrio do Todo e que Tudo faz parte Dele.”

Rogério Paulo



Dedico este e-book a todos os Reikianos, praticantes e professores, que há muito me têm abordado, sugerindo escrever sobre Pedras e Cristais no Reiki.

Quero deixar um agradecimento muito especial à minha companheira de vida Liliana Oliveira que só pelo seu amor, foi possível a minha maior dedicação ao ensino das artes de terapêuticas!

Gratidão a todos os meus Alunos, Professores, Mestres e Guias!

Gratidão à vida!

Índice

	Pág. Nº
Sobre o autor	4
Introdução	5
A escolha de Pedras e Cristais	7
Acondicionamento	8
Limpeza energética	8
Energização	11
Os Chakras	13
Autoestima	21
O Enraizamento	32
Meditação e Reiki	36
Limpeza e proteção de ambientes	39
Pedras e Cristais para o Reikiano	41
As Pedras e os Cristais na sala	45
Tratamentos	47
Pedras e Cristais básicos para os Chakras	48
Pedras e Cristais no Reiki à distância	49
Na Regressão ou Progressão	56
Glossário - Características Energéticas das Pedras e Cristais no Reiki	62
A	63
C	71
D	82
E	84
G	86
H	88
L	89
M	92
P	95
Q	98
R	102
S	104
T	108
U	112

Sobre o autor

Rogério Paulo

Nasceu em Lisboa, Portugal, a 21 de Março de 1959.

Desde muito cedo se questionou sobre o sentido da vida e procurou, desde sempre, viver as emoções da liberdade e do amor.

Em 1995 foi Diretor geral de uma empresa e em 2001 decidiu deixar a atividade empresarial para se dedicar à descoberta de si mesmo.

Formou-se em Reiki Essencial, em Engenharia Humana pelo Processo de Excelência XXI de António Guimarães, em Terapia de Som com Taças Tibetanas na Academia Peter Hess e formou-se Líder de Yoga do Riso.

Em 2005 conheceu António Duncan e com ele formou-se em Cristaloterapia, Equilíbrio Energético de Espaços com Cristais e Leitura de Cristais.

Frequentou ainda várias formações de meditação e desenvolvimento pessoal.

Desde 2005 que decidiu dedicar-se exclusivamente à atividade terapêutica e à formação.

Terapeuta e Facilitador/Formador de:

Cristaloterapia, Chakraterapia, Reiki Essencial, Meditação,
Leitura Multidimensional Oracular de Cristais,
Desenvolvimento e Orientação Pessoal

- Formações presenciais:

Reiki Essencial Níveis 1, 2 e 3

CCPT - Curso de Cristaloterapia e Práticas Terapêuticas – 3 níveis

Curso de Meditação Essencial – 3 níveis

Curso de Chakraterapia – 3 níveis

Curso de LMOC – Leitura Multidimensional Oracular de Cristais

- Formações online:

CCO – Curso de Chakraterapia Online - 3 níveis

COPC – Curso Online de Pedras e Cristais - 3 níveis



Introdução

Dedicado a todos os que praticam Reiki, este e-book fala da união de duas energias naturais, a energia cósmica e a energia dos minerais, as Pedras e os Cristais, cuja vibração está relacionada com as frequências do ser físico e causas emocionais, mentais e espirituais.

Todos os Reikianos têm a consciência de que são apenas um canal, que apenas facilitam a energia vital a harmonizar e a reequilibrar a vibração, curando, transmutando onde é necessária a sua intervenção, sem interferências de julgamentos ou conceitos mentais. A energia Reiki é sem dúvida uma energia “inteligente”.

Por seu lado, a Cristaloterapia não carece da energia Reiki para que através das técnicas desta terapia seja feita a cura através dos cristais. A influência das Pedras e Cristais é sem dúvida poderosa só por si.

Juntar Pedras e Cristais à prática do Reiki é há muito feito de forma intuitiva, mas com pouco conhecimento sobre as vibrações específicas dos minerais e de como os preparar ou aplicar para esta ação conjunta, de forma a facilitar a obtenção de resultados mais rápidos e efetivos.

Enquanto o Reiki atua como um todo no sistema vibracional, as Pedras e os Cristais podem atuar em determinadas áreas específicas fazendo salientar determinadas frequências, operando em áreas mais profundas e mais resistentes à mudança.

Durante anos tenho feito Reiki e nem sempre aplico os cristais mas, na Cristaloterapia, inevitavelmente aplico em conjunto a energia Reiki, pois o Reiki foi a minha primeira aprendizagem e aplico diariamente os seus ensinamentos, em todas as áreas da minha vida.

Relembro que os cinco princípios do Reiki continuam e continuarão a ser fundamentais para a manutenção de uma vida saudável e cheia de Luz:

- Só por hoje sou tolerante
- Só por hoje sou calmo e confiante
- Só por hoje sou grato
- Só por hoje sou aplicado e honesto no meu trabalho
- Só por hoje sou gentil para com os outros seres

Esta é uma leitura, pela positiva, do significado dos originais caracteres japoneses.

Siga sempre o seu coração, viva pelo seu coração e atue sempre de forma a respeitar os outros e a estar de bem consigo!

A escolha de Pedras e Cristais

Para a aplicação conjunta com o Reiki, é preferível pedras e os cristais em bruto pois aderem melhor ao corpo do que as pedras roladas.

Não utilize Pedras e Cristais lapidados, com faces polidas, trabalhadas, pois nessas peças a vibração predominante é a dos ângulos e você não sabe qual poderá ser a vibração gerada pelos ângulos da lapidação. A maioria das “pirâmides” vendidas no mercado, não têm a angulação correta para que tenham a vibração pretendida da pirâmide.



A maioria das pirâmides tem mais de 5 faces e os seus ângulos não são elaborados segundo os graus exatos para que se crie uma vibração calibrada.

Sublinho ainda que, a vibração da forma se sobrepõe à vibração da matéria quando não há equilíbrio entre elas. Por esta razão, escolha sempre pedras e cristais em bruto e não lapidados.

Acondicionamento



Guarde os seus cristais numa caixa de madeira ou de cartão com o símbolo do Cho Ku Rei no fundo e na tampa. Desta forma manterá sempre os seus cristais em equilíbrio, limpos e energizados.

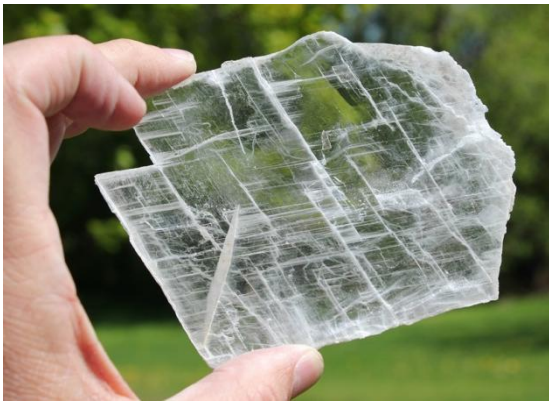
Pode coloca-los todos juntos ou se preferir em divisórias, dentro da caixa.

Mas também existem outras formas de limpeza e de energização para além da aplicação da energia Reiki.

Limpeza energética

Muitos são os métodos de limpeza energética das Pedras e Cristais mas nem todos os métodos são adequados a determinados minerais, pela sua composição química e fragilidade. Irei apenas indicar os métodos que se adequam a todas as características dos minerais. Saliento apenas que o tradicional método de limpeza com água e sal marinho, ou água do mar, não é aconselhado a minerais com uma dureza inferior à do quartzo (7,5 na escala de Mohs) e que não sejam transparentes.

Para além da aplicação de Reiki, a forma mais prática e que não oferece risco para os minerais, é a limpeza energética com a Selenite.



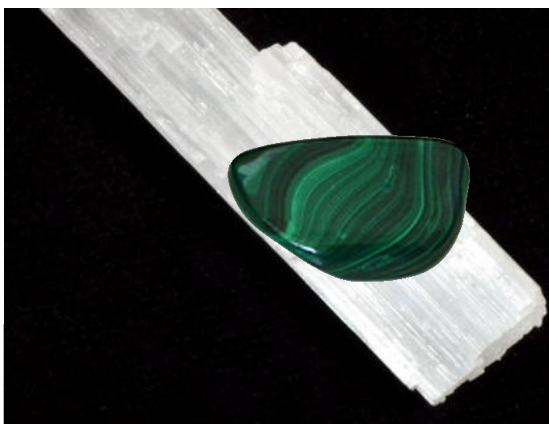
Selenite cristal

O Cristal de Selenite é a mais pura forma deste mineral de Gipsite e por isso com uma vibração mais forte. Atua rapidamente na limpeza de qualquer mineral, espaço ou objeto, bastando apenas 60 segundos.

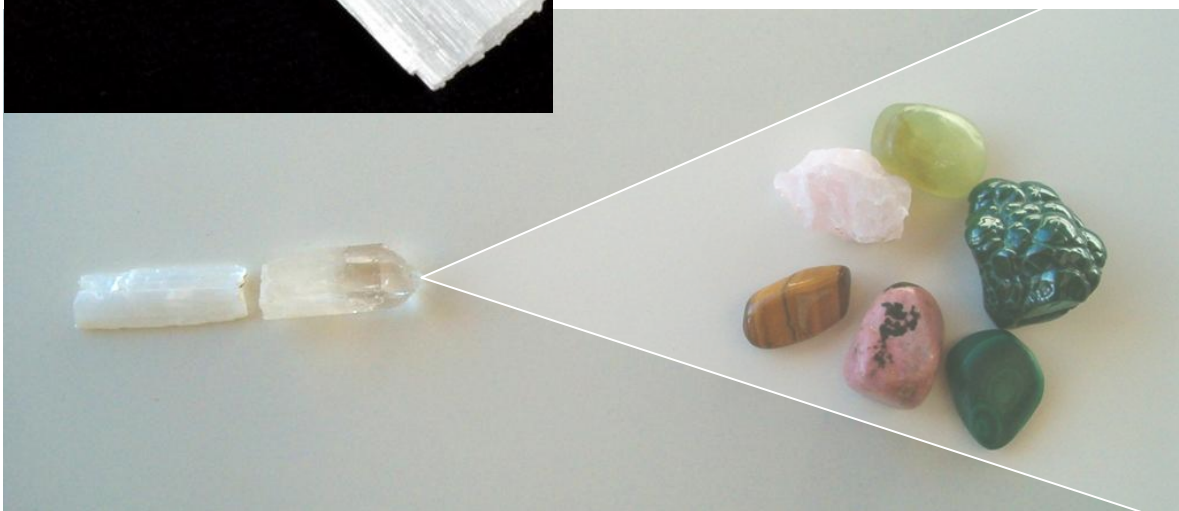


Selenite fibrosa

Esta Selenite, na limpeza energética, atinge os mesmos resultados mas com a desvantagem de demorar muito mais tempo, cerca de 60 a 90 minutos.



Em ambas, o processo dá-se com o contacto direto das pedras com a Selenite ou através da projeção e abertura da sua vibração com a colocação de uma ponta de Cristal de Quartzo.



Drusa de Cristal de Quartzo



A Drusa ou Aglomerado de pontas de Cristal de Quartzo, tem diversas funções: Limpa, energiza, harmoniza e amplifica a energia das pedras que se colocar em cima, para influenciar os espaços e o coletivo.

Para a limpeza de Pedras e Cristais, basta colocar em cima da Drusa com a intenção de limpar. Este processo demora no mínimo cerca de 4 horas.

Defumação



Utilize um incenso natural, sem químicos artificiais. Podem ser ervas como arruda, rosmaninho, alecrim, etc. Também pode utilizar tabaco desde que seja puro e natural. Faça a queimada ao ar livre ou perto de uma janela para que você não fique a inalar esse fumo.

Envolva a totalidade do cristal no fumo e faça-o com a intenção de o fumo levar toda e qualquer energia intrusa que possa estar no cristal.

Com terra ou vibração planetária



Os cristais foram formados em total equilíbrio na Mãe Terra. Ao colocar os seus cristais sobre a terra, naturalmente eles vão reequilibrar e purificar as suas energias.

O processo pode ser feito num vaso de flores ou num jardim e pode demorar vários dias ou semanas. Não é necessário cobrir os cristais com terra. Depois passe-os por água corrente e deixe secar naturalmente. Tenha em atenção os minerais mais macios. Não aconselho este processo.

Energização

Energizar é potencializar a vibração natural do cristal.

A energia do Sol é uma energia Yang, masculina, energia física, de ação.

A energia da Lua é uma energia Yin, vibração feminina, espiritual, intuição, interiorização, energia suavizante, de acolhimento, maternal.

Por estas razões tem de escolher o tipo de energia que vai utilizar e seleccionar as pedras e cristais, pois existem pedras e cristais cuja energia pode ser anulada com uma energização errada.



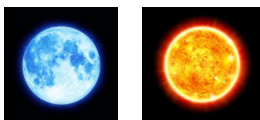
Energizar com o Sol

Coloque as suas pedras e cristais numa superfície branca, ao sol da manhã até ao meio dia. Esta energia é física, crescente, saudável e jovem.



Energizar com a Lua

Coloque as suas pedras e cristais numa superfície branca de modo a apanhar o luar da Lua Crescente ou Lua Cheia.



Energizar com a Lua e com o Sol

Para uma energização equilibrada com energia Yin e Yang, depois de apanhar o luar, deixe que apanhe o sol dessa manhã, só até ao meio dia.



Energia eletromagnética

Algumas pedras têm uma energia particular, onde o sol e a lua não atuam na evidência da sua energia padrão.

A energia das tempestades, relâmpagos, atua recarregando pedras cuja natureza é eletromagnética. Basta colocar as suas pedras junto a uma janela, recebendo a claridade dos relâmpagos. Todas as pedras estriadas (com estrias) são naturalmente de energia eletromagnética, por exemplo: todas as Turmalinas, Topázio Imperial (Dourado) e Selenite Fibrosa.

Energizar com a Drusa

As Drusas ou Aglomerados de Cristal de Quartzo, para além de limpar, também potencializam a energia das pedras. Para tal, quando colocar as suas pedras em cima de uma Drusa, coloque a intenção de "limpar e energizar" ou "energizar" se for para potencializar uma programação. Este processo de energização demora no mínimo 2 horas.

Energizar com a Selenite

A energização com a Selenite é uma das mais equilibradas mas sob o seu comando. Ela limpa e energiza. Se ao colocar as suas pedras na Selenite puser a intenção de energizar, ela só irá potencializar a energia da pedra.

Este processo utiliza-se na energização de Cristais programados.

Os Chakras

Antes de lhe falar das Pedras e dos Cristais nas diversas aplicações, vou falar-lhe dos Chakras, pois são eles o centro dos acontecimentos.

Na maioria das formações de Reiki fala-se poucos dos chakras na prática do Reiki, de facto, não existe grande necessidade de aprofundar o conhecimento dos centros energéticos, visto que o Reikiano não deve deixar interferir a mente, fazer julgamentos, para que a energia do Reiki flua abundantemente e faça “inteligentemente” a reorganização vibracional.

Mas neste caso, da aplicação das Pedras e Cristais conjuntamente com o Reiki, é importante conhecer minimamente a vibração dos Chakras para conjugar com a vibração dos minerais.

Podemos encontrar variadíssimas versões sobre os Chakras, mas esta é a mais comum e consensual versão.

A palavra Chakra vem do sânscrito e significa "roda", "disco", "centro" ou "plexo". Nesta forma eles são percebidos, por videntes, como vórtices (redemoinhos) de energia, espirais girando a alta velocidade, vibrando em pontos vitais de nosso corpo.

Os Chakras são pontos de intersecção entre vários planos e através deles, o nosso corpo etéreo manifesta-se mais intensamente no corpo físico.

Segundo os Hindus, o ser humano tem mais de 80 mil Chakras, mas iremos apenas estudar os 7 principais Chakras Pessoais, que se encontram ao longo da coluna vertebral.



Cada um destes Chakras está em estreita correspondência com certas funções físicas, mentais, emocionais e espirituais.

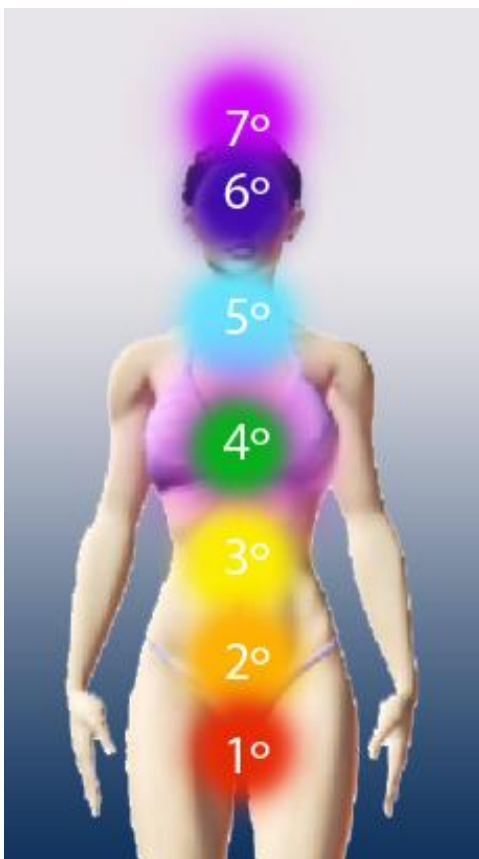
Num corpo saudável, todos esses vórtices giram a uma grande velocidade e em sincronia, mas se um desses centros começa a diminuir a velocidade de rotação, o fluxo de energia fica alterado podendo

ficar inibido, bloqueado ou até mesmo negativado – e disso resulta a desarmonia ou a doença física.

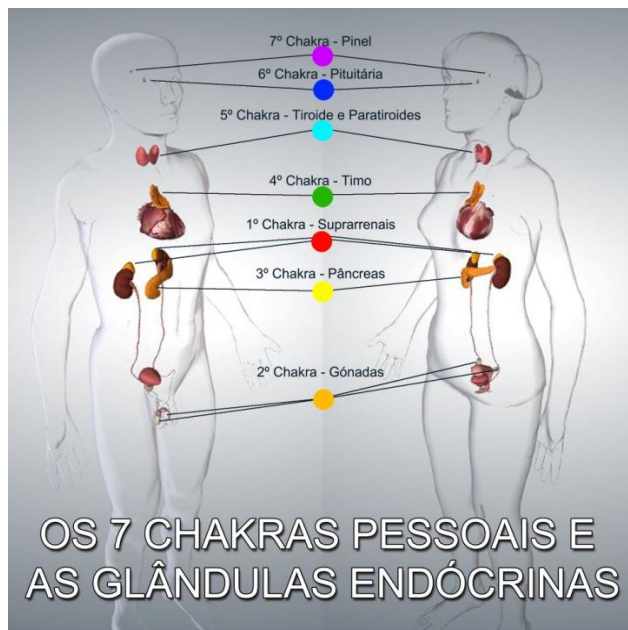
O corpo físico tem uma ligação sutil com o corpo espiritual. Essa ligação é composta por um fluxo de energia vital para a saúde emocional, mental e física.

São 7 os pontos específicos que, quando ativados, fazem fluir a energia vital trazendo alegria e principalmente a saúde.

Os 7 Chakras Pessoais



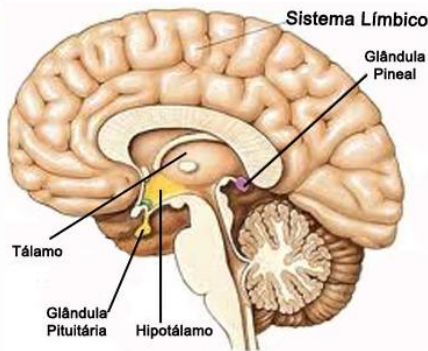
Ao longo da coluna vertebral vamos encontrar as glândulas endócrinas, as principais responsáveis pelo bom funcionamento físico, emocional e mental.



A cada uma dessas glândulas corresponde um Chakra.

Vou começar por lhe falar do 7º Chakra porque é ele o responsável por o seu espírito estar no seu corpo. No dia em que o seu Chakra Coronário estiver sem energia, você já deixou o seu corpo físico, deixou de ser humano. Por isso o seu Chakra Coronário está com certeza positivo.

7º Chakra – Coroa ou Coronário



Localização: Entre o Cerebelo e o Cérebro. Reflete-se no topo da cabeça.

Glândula relacionada: Pineal ou Epífise.

Área abrangente: Parte superior do Cérebro.

Vibração relacionada:

- Cor = Violeta, Dourado, Incolor
- Mineral Básico = Quartzo Ametista

Este centro permite a ligação ao seu Ser Espiritual, ao Ser Divino que você É.

Permite a entrada do fluxo de energia superior, energia vital, para todos os seus corpos subtis.

Sendo o corpo físico a necessidade de o espírito viver a experiência mundana para a sua evolução, este centro energético manifesta a sua importância por todo o corpo físico, emocional e mental.

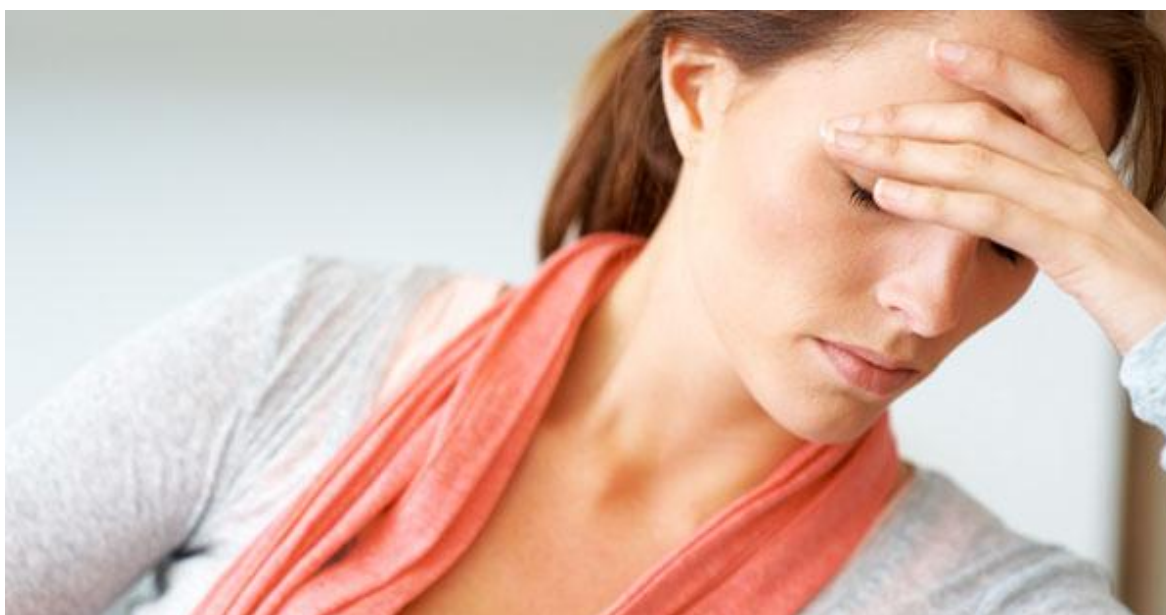
Na comunidade espírita, afirma-se que a Glândula Pineal é a antena de captação de frequências. Que na sua composição podemos encontrar formações de cristais de Apatite, mineral que está relacionado esotericamente com a premonição.

Pessoas com a capacidade da vidência desenvolvida, têm uma grande facilidade de sintonização com outras frequências ou dimensões através da Glândula Pineal e da sua sintonia com a Glândula Pituitária (responsável pela leitura dos sentidos e padrões de conhecimento).

Todos nós podemos desenvolver estas capacidades embora o grau de facilidade possa variar de pessoa para pessoa segundo o seu propósito “kármico” ou padrões mentais limitativos.



Fisicamente, este Chakra rege todo o sistema nervoso central, podendo ser tratadas doenças como Parkinson, Alzheimer, Esclerose Múltipla e outras, pela ativação e motivação da vibração deste Chakra.

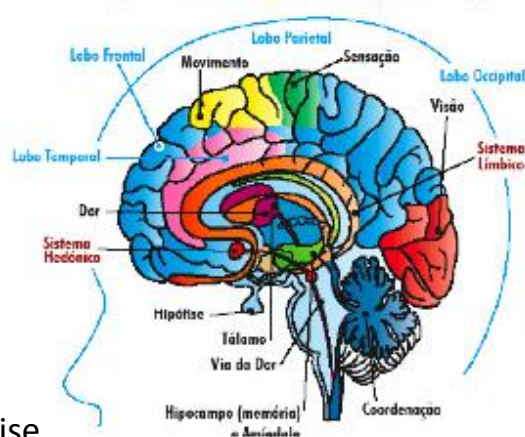


Dores de cabeça significam que você não está a ser quem realmente É, está a bloquear a vibração do seu verdadeiro Eu, a sua identidade espiritual e a sua energia vital.

6º Chakra – Frontal ou 3ª visão



Localização: Por detrás da zona ocular, entre as sobrancelhas



Glândula relacionada: Pituitária ou Hipófise

Área abrangente: Parte inferior do Cérebro, visão, audição e olfato

Vibração relacionada:

- Cor = Azul Índigo

- Mineral Básico = Azurite

Centro de armazenamento (memórias), processamento (padrões mentais) e ação mental. Morada do Ego.

É aqui que armazenamos as nossas experiências e classificações emocionais. Através deste processo de aprendizagem conseguimos fazer raciocínios e escolher a atitude a tomar.

Este Chakra trabalha em “parceria” com o 7º Chakra, são eles que proporcionam a intuição e a percepção sensorial.

O 6º Chakra é a ponte entre o poder divino da criação e a criação de realidades físicas.

Problemas de visão, audição e olfato tratam-se através deste Chakra.

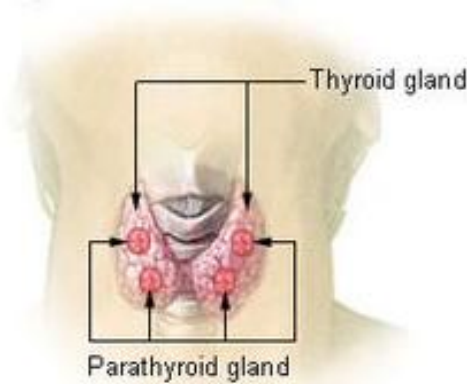
A ação conjunta do 6º e 7º Chakras é vital para o bom funcionamento glandular de todo o corpo físico e energético.

5º Chakra – Laríngeo



Localização: Base do pescoço

Glândula relacionada: Tiroide e Paratiroides



Área abrangente: Da boca até à parte superior dos Pulmões, Traqueia e parte dos Brônquios, ombros

Vibração relacionada:

- Cor = Azul céu
- Mineral Básico = Água-marinha

Centro de vibração Angelical. “O que se fala se crê e o que se crê se cria”.

O Chakra Laríngeo é o centro da expressão, da comunicação, não só da comunicação falada mas também gestual ou escrita. Comunicação exterior e também interior, o poder de comunicar com o anjo que você É.

Esta vibração está em estreita ligação com dimensões Celestiais, com o 10º Chakra, o Plano Causal.

A sua essência vibracional é a do Amor Divino, a manifestação do Divino pela palavra. Fale o que você gosta, o que você quer, quem verdadeiramente é, fale amorosamente.

Não engula “sapos”. Não retraia a comunicação, não tenha medo de falar o que lhe vai na alma.



Um Torcicolo é sinónimo de bloqueio neste centro energético e pode significar que você é pouco flexível na comunicação e que deve olhar sem medo em outras direções. Problemas nos dentes, gengivas, língua, amígdalas, cordas vocais, brônquios e ombros, tratam-se através da harmonização do 5º Chakra.

Viva a vida com bom humor e alegria.

Este Chakra completa o grupo dos Chakras espirituais ou superiores (7º, 6º e 5º). A sua vibração está em estreita ligação com as vibrações espirituais, com a Magia do poder Universal.

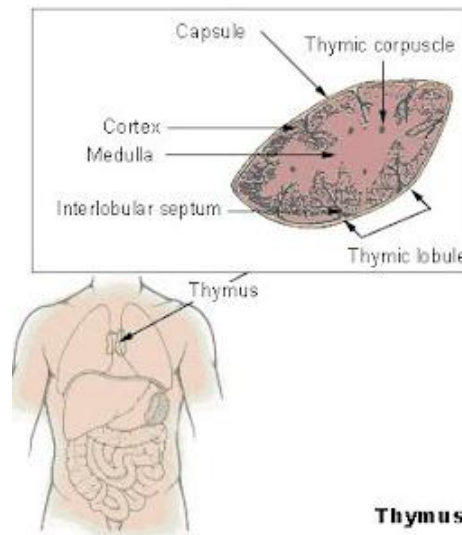
Todavia não são mais importantes que os centros energéticos físicos, eles são de igual importância para o equilíbrio na evolução do Ser e na saúde física.

4º Chakra – Cardíaco

Localização: Exterior do Coração na parte superior ao centro

Glândula relacionada: Timo

Área abrangente: Pulmões, Coração, Baço, braço



Vibração relacionada:

- Cor = Verde e Rosa.

- Mineral Básico = Malaquite e Quartzo Rosa

O Chakra Cardíaco é o centro de equilíbrio entre os Chakras superiores (7º, 6º e 5º - espirituais) e os Chakras inferiores (3º, 2º e 1º - físicos).

Aqui encontram-se as polaridades yin e yang e a forma como as gerimos, define a maturidade do Ser.

Morada do Eu Verdadeiro, quem você realmente É.

Morada da sua “Criança Interior”, sua inocência e honestidade.

Sede da “Abundância” e “Prosperidade”.

Centro do poder da auto cura e cura física.

Fisicamente, este Chakra influencia diretamente o sistema imunitário (Baço), circulação e a saúde em geral.

Com o avançar da idade a Glândula do Timo deixa de processar e de segregar, mirrando fisicamente. Todavia, a sua frequência vibracional mantém-se.

A vibração da cor verde do Chakra Cardíaco – cor da cura física – muda para a vibração do cor-de-rosa com o sentimento da compaixão (ação de amar incondicionalmente).

Não existe auto cura sem a ação da vibração do Amor, do auto amor.

Autoestima



Embora seja a Autoestima parte integrante do Ego (6º Chakra), é através do 4º Chakra que se trabalha a autorrelação.

É de extrema importância que você aprenda a proteger e a alimentar a estima, o amor, que você tem por si mesmo.

São 5 os pilares que sustentam a Autoestima:

- Auto valorização

Que o valor você se dá? Porque se desvaloriza?



A tendência que nós temos, é a de nos compararmos com padrões de perfeição, ditadas pela sociedade (família, amigos, professores, religião, etc.) e reportarmo-nos a situações passadas. Estes termos de comparação são imperfeitos para uma boa manutenção e elevação da autoestima.

A base de comparação é com você mesmo e no presente.

Você está a ser agora, neste mesmo instante, quem realmente É?

Está a ser neste mesmo instante verdadeiro para consigo?

Então, você tem todo o valor!

- Autoaceitação

Se você está em concordância consigo mesmo, porque se rejeita?



O que é realmente importante é você viver consigo em plenitude, com confiança em você mesmo.

Se existe alguém a quem você tem de agradar, esse alguém é você mesmo, que vive consigo 24 horas por dia até ao fim da sua existência.

Aceite-se como você é, aprendiz da vida, predisposto a ser o seu melhor em cada momento.

- Auto merecimento

Se você se aceita e se valoriza, então porquê aceitar qualquer coisa?



Você merece o melhor, o que você definir. Sim, o que você definir como melhor para si, o que o faz feliz e lhe dá o maior prazer.

Agradeça. O Universo está repleto de vibrações para si, só que é você que as tem de escolher, segundo a sua classificação no momento, entre o que é verdadeiramente bom – prazeroso – e o que lhe causa angústia, tristeza e sofrimento.

Ignore a opinião dos outros, melhor, nem lhes peça a opinião. Não é disso que se trata, não é o que os outros acham que você merece.

Quem sabe o que é realmente melhor para si neste momento?

O que é bom para o outro, pode não ser o melhor para si!

- Autorrespeito

Amar é respeitar, é respeitar as suas escolhas!



Nesta caminhada de ascensão é natural que você erre pois só assim você define onde melhorar.

Respeitar o aluno é respeitar o mestre, é respeitar as dúvidas legítimas de quem se interessa por ser melhor.

Respeite as suas emoções, mesmo que elas sejam negativas. Elas são as suas velhas crenças e reportam

ao seu passado. São elas que o levaram a encontrar as novas crenças, cheias de emoções positivas sobre o seu futuro.

É uma escolha que você faz.

Respeite-se e seja cada vez melhor, agora!

- Auto perdão

Quem ama perdoa! De que se culpabiliza?



Mais uma vez tenho de lembrar que a autoestima se trabalha no agora, no momento presente.

A culpa é uma das vibrações inexistentes no Universo, sendo criada apenas pelo Ser Humano.



Ela surge a partir do julgamento e isso advém do nosso ego.

Como tal, a culpa é uma vibração que atrai o castigo, o sofrimento, privação de prazer. O sentimento de culpa poderá mesmo atrair a dor física, doenças ou acidentes.

É de extrema importância para uma boa autoestima, para a sua saúde física e espiritual, que tenha a consciência constante se você se está a culpabilizar e porquê!

Se isso acontecer perdoe-se rapidamente, nesse instante – lembre-se que está a atrair o sofrimento e que isso de nada serve para ser e estar melhor.



O perdão é um nobre sentimento que resulta de uma grande capacidade de amar e isso faz com que você se liberte de vibrações negativas e deixe brilhar a vibração divina no seu coração.



Perdoe-se relativamente ao passado, sinta até gratidão por ele e por todos os intervenientes, você é um ser maravilhoso e isso deve-o, precisamente, às suas vivências.

Quero lembrar, que a relação que você tem consigo mesmo, vai definir a sua relação com os outros e vice-versa. Esteja em paz consigo, para estar em tranquilidade com os outros.

A autoestima é um tema de importância vital para uma vida saudável, quer física quer espiritual.

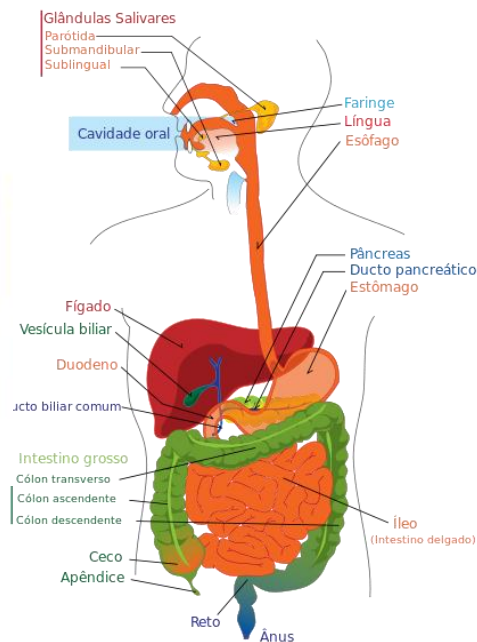
3º Chakra – Plexo Solar



Localização: Zona do estômago

Glândula relacionada: Pâncreas

Área abrangente: Logo a seguir ao externo até ao Umbigo, todo o aparelho digestivo, cotovelo



Vibração relacionada:

- Cor = Amarelo
- Mineral Básico = Citrino

Centro de controlo e de assimilação da vibração emocional. Este Chakra é bastante vulnerável, sendo na maioria das pessoas o centro energético mais instável e com tendência a negativar facilmente.

Emoção/Digestão. Este centro rege todo o aparelho digestivo, embora incida mais diretamente sobre os órgãos do Fígado, Vesícula, Estômago, Intestinos e Glândula do Pâncreas.

Problemas físicos nesta região sintetizam a forma como se vive as emoções:

Má digestão = dificuldade em gerir as suas emoções;

Prisão de ventre = dificuldade em se libertar de emoções negativas, persiste em vivê-las.

Todas as suas emoções vibram nas suas células. É de extrema importância, que tenha a consciência que os seus pensamentos se refletem em emoções e que elas são cerca de 90 por cento do seu corpo.

Emoções negativas existem para que possam existir as emoções positivas. Só você pode escolher as que quer viver, as vibrações que quer no seu corpo.

O 3º Chakra, o “Solar”, liga o seu sol interior ao Grande Sol do centro do Universo.

Pessoas emocionalmente positivas, são pessoas de êxito, líderes que atraem com facilidade pessoas e oportunidades, são seres que refletem o brilho característico de uma grande autoestima, assertividade, confiança e lucidez.

2º Chakra – Sexual



Localização: Quatro dedos abaixo do Umbigo

Glândula relacionada: Gónadas

Área abrangente: Do Umbigo até à zona púbica, ancas, pulso e antebraço

Vibração relacionada:

- Cor = Laranja

- Mineral Básico = Água Cornalina

Centro da criatividade, da coragem, do desejo e do prazer. É o fogo da vida, a festa da vida, a paixão, o desejo de ter, o movimento, a impulsividade e a liberdade.

Este centro é extremamente ativo nas crianças e à medida que o ego se desenvolve (6º Chakra), vai equilibrando ou controlando a ação impulsiva do 2º Chakra.



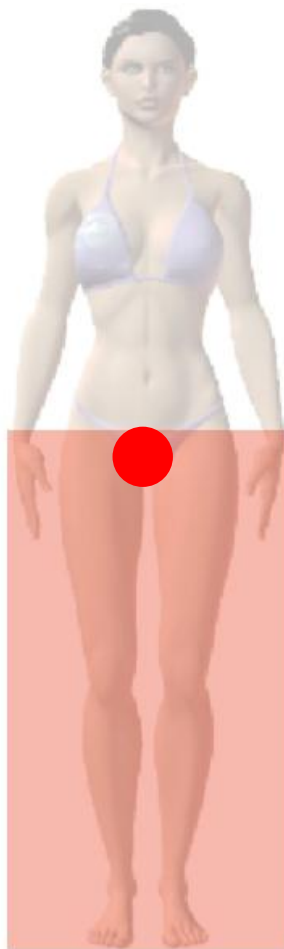
É aqui, no Chakra sexual, que se encontram registros de traumas da infância, traumas sexuais e padrões relacionados com o sexo ou prazeres mundanos.

Por estas razões, as dimensões relativas ao passado, onde podemos encontrar a criança que você é, residem neste centro vibracional, assim como a família e raízes familiares.



Fisicamente, este Chakra está relacionado diretamente com o Útero, Ovários ou Testículos.

1º Chakra – Básico ou Raiz



Localização: Entre o Ânus e a Vagina, refletindo-se na zona púbica

Glândula relacionada: Suprarrenais

Área abrangente: Das ancas até aos pés e mãos

Vibração relacionada:

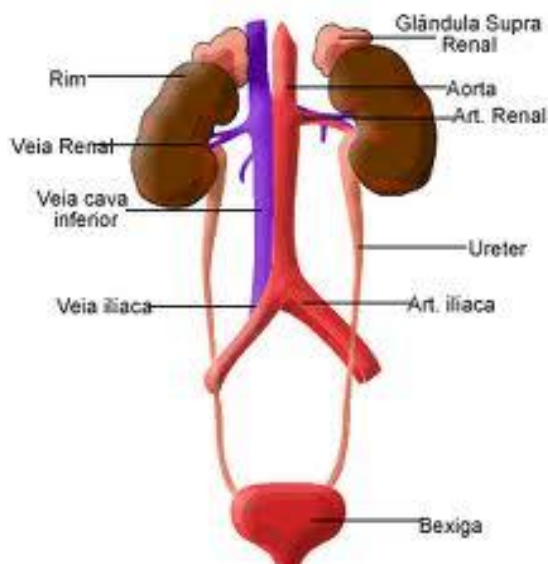
- Cor = Vermelho

- Mineral Básico = Rubi

Centro de conexão ao mundo físico. Absorção de energia telúrica, força física e integração da vibração pessoal no coletivo.

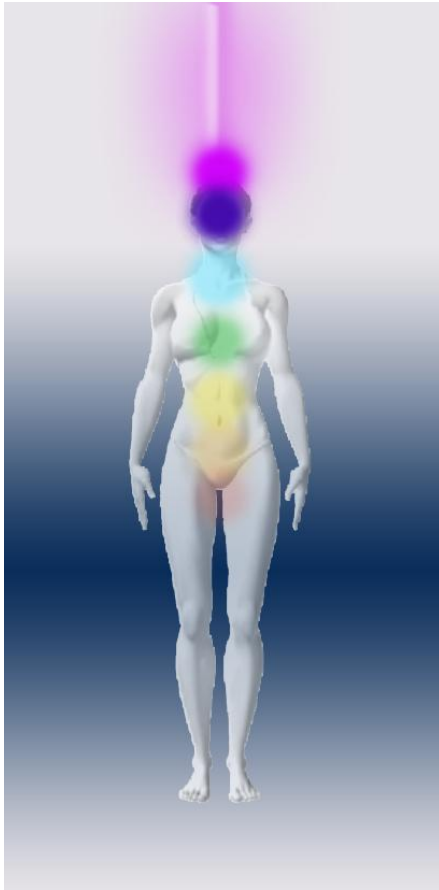
O medo, o sofrimento, a insatisfação, são causas bloqueadoras deste centro energético.

Toda a concretização e realização da sua vida devem-se ao seu Chakra Básico. Pode até ser uma pessoa bastante criativa (2º Chakra) mas se o seu 1º Chakra estiver bloqueado, será extremamente difícil a concretização dos seus projetos.



Este Chakra influencia ossos, músculos, pele, sangue, Rins, Ânus, Bexiga, Genitais e segregações.

A forma como sente e vê o mundo físico, o prazer de viver a vida no momento presente, definem o estado do 1º Chakra.



Por exemplo:

Você está descontente com a sua vida atual, infeliz, está num estado económico difícil, não gosta do que faz, a sua condição física desagrada-lhe, não se sente integrado no seu meio social, etc., o seu estado emocional e mental podem bloquear a ligação à “Terra”, bloquear a consciência física do agora, notando-se a alienação e a inércia.

Podem resultar, deste estado, as tonturas, vertigens, anemia, problemas de pele, fraqueza física, etc.

Problemas nos órgãos genitais, na próstata, na Bexiga, podem ser a consequência da falta de prazer em viver a sua vida física e/ou sexual.

É muito importante que viva a vida com gratidão pelas oportunidades que ela lhe dá.

É você que faz as escolhas e você é livre de escolher o que quer e a forma como as integra na sua vida.

Tudo o que existe fisicamente é para você usar e utilizar de modo a vibrar na satisfação e no prazer.

Escolha só o que lhe agrada agora, ame e respeite o seu corpo físico.

O Enraizamento

Pelos muitos praticantes de Reiki e que me contactam, constato que não dão a importância necessária ao enraizamento ou ancoramento, a ligação energética de 1º Chakra ao plano físico, ao 8º Chakra.



8º Chakra – Estrela da Terra

Localização: 30 cm abaixo dos pés.

Vibração relacionada:

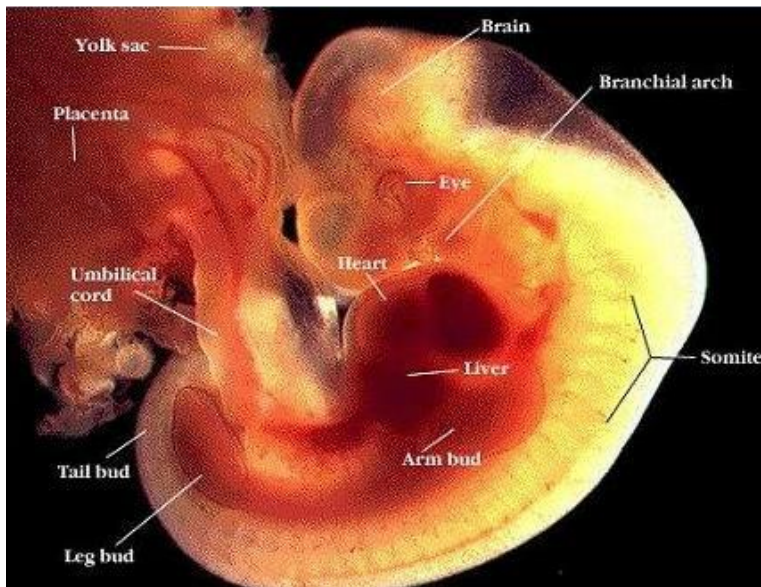
Cor = Vermelho Laser

Mineral Básico = Hematite

Significado: Incorporação segura no físico e equilíbrio.

“E o invisível toma forma criando-se um corpo fértil, transmutável e de poder criativo”

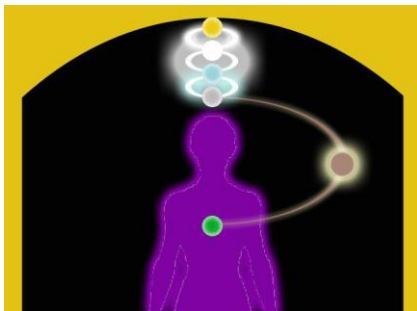
Para que viva espiritualmente em equilíbrio e evolua, é necessário que assuma a vida física como uma dádiva para a sabedoria e o crescimento.



Após 21 dias da concepção (aproximadamente) e ainda em embrião, o coração do futuro bebê começa a pulsar, irrigando sangue.

É uma vida própria que começa.

Com ela vêm todas as características da sua individualidade influenciar a formação física desse corpo, de modo a criar as condições necessárias ao seu propósito de vida, à razão da sua existência.



A ligação energética do espírito ao corpo, faz-se através da mãe pelo cordão umbilical, incorpora no coração e aí vai permanecer durante toda a sua vida terrena. Os órgãos começam a formar-se e na parte superior da boca (5º Chakra), a formação da Glândula Pineal começa por volta do 49º dia da gestação, deslocando-se para a zona central do cérebro, fixando a sua posição final perto de toda a actividade mental. Acredita-se que é a Glândula Pineal (7º Chakra), que dá ordem para as contracções uterinas da mãe, sendo o modo de dar indicação de que chegou a hora de nascer.

Quando nasce, a conexão do 8º Chakra passa a fazer-se pelo 7º Chakra. A sua percepção do mundo físico ainda é bastante reduzida. O cérebro, começa agora a tomar conhecimento da maior parte das vibrações recolhidas pelos sentidos primários e classifica-as segundo as vibrações emocionais (prazer ou sofrimento) sentidas pelo 2º Chakra. E é aqui, no Chakra Sexual, que vão permanecer os registos vibracionais da primeira infância, pois o mental ainda não está desenvolvido o suficiente para controlar ou racionalizar as emoções.

Gradualmente e ao longo dos primeiros meses, também o primeiro Chakra (Chakra da Raiz) se conecta com o 8º Chakra, agora na sua posição final (abaixo dos pés dentro da aura).

Com a prática da caminhada, a conexão vai ficando mais forte e o equilíbrio estabiliza.

Finalmente o circuito está definido para uma evolução segura e saudável.

A aceitação do corpo físico e do Mundo físico são importantes para a saúde!



Quando acontece uma interrupção da ligação energética entre o 1º e o 8º Chakra, começa a enfraquecer toda a vibração física, a desconectar-se do corpo, perdendo a percepção do presente.

Quando se trabalha energias mais elevadas, vibrações espirituais ou planos multidimensionais (como na regressão ou progressão) é importantíssimo que se faça enraizamento, fazendo-se acompanhar por pedras do 1º e/ou 8º Chakras.

Meditação e Reiki



Tenho constatado que muitos Reikianos têm dificuldade em meditar, em controlar os pensamentos, em silenciar a mente. A meditação para a prática do Reiki é fundamental pois se não se consegue controlar a ação da mente, esta pode interferir na canalização e na passagem da energia Reiki.

Para baixar a atividade mental, ou alterar a sua frequência, é necessário que liberte o seu corpo de tensões. As tensões significam medos, preocupações e são o resultado de atividade mental, pensamentos e emoções que na maioria das vezes estão no inconsciente e que definem tensões musculares, respirações curtas (falta de oxigenação) e por consequência, *stress* físico e mental. Enquanto estiver tenso, é natural que determinados pensamentos sejam persistentes e ganhem a sua atenção.

Então, a primeira coisa a fazer é o relaxamento através da oxigenação, da respiração e centrar a sua atenção nesta ação. O cérebro só consegue pensar numa coisa de cada vez. Embora o seu ego possa estar a ser negativo e a criar um pensamento que o leva a desistir, dizendo “eu não sou capaz”, a persistência e a concentração na respiração ajudá-lo-ão a focar a sua atenção no que quer.

Outra desmotivação na prática meditativa é o facto de a maioria das pessoas pensarem que vão “VER” alguma coisa em meditação.

Pois fiquem a saber que na meditação visualiza-se e não se vê. O que eu quero dizer é que é importante que esqueça os olhos, pois não são eles que lhe vão mostrar o seu Universo interior.

É no cérebro que se vão formar imagens, cores, cheiros, emoções e para isso não precisa da visão mas sim da visualização criativa.



Quer ver como funciona? Feche os olhos e relembre o que foi a sua última refeição! Relembre a comida, a textura, o sabor, a emoção dessa refeição.



Você não esteve a ver, esteve a visualizar as imagens e as sensações em memória. O certo é que o seu corpo reagiu, o seu cérebro enviou impulsos ao seu corpo como se estivesse a acontecer nesse momento o que você estava a vivenciar no seu cérebro.

E é essa a importância da meditação! Tudo o que visualizar em meditação (imagens com emoções) vive no seu corpo e a influência é bastante grande na sua vida física.

Escolhi indicar algumas Pedras e Cristais que o podem auxiliar nesta prática e a isolar o ego negativo.

Procedimentos:

Sentado, segurando nas mãos – Hematite, Calcite Verde, Lápiz-lazúli, Labradorite, Aragonite Sputnik.

Deitado, colocando no corpo – Hematite (mão direita), Aragonite Sputnik (mão esquerda), Calcite Verde, Lápiz-lazúli, Labradorite (na testa).

- Comece por fazer 5 respirações profundas, sempre pelo nariz, inspirando lentamente e profundamente, enchendo bem os pulmões de oxigénio e de seguida expire todo o ar lentamente (pelo nariz), esvaziando bem os pulmões.

Junte a cada inspiração a imagem de uma luz branca ou violeta a entrar pelo topo da cabeça e a invadir todo o seu interior.

Com a expiração liberte o seu corpo de tensões começando pelo topo da cabeça e seguindo para os ombros, abdómen, ancas e pernas. Sinta as tensões a descerem pelo seu corpo e a saírem pelos pés, entregando-as à Terra.

No final das 5 respirações (que podem ser mais) retome a consciência do seu corpo começando pelo topo da cabeça e se encontrar ainda alguma tensão, faça uma respiração libertando a tensão nessa zona, com a expiração.

Quando tiver a consciência de que o seu corpo está totalmente relaxado, volte a sua atenção para o centro da testa e imagine uma luz azul. Essa luz é o começo de um túnel de luz. Entre nesse túnel que o levará ao seu Universo interior.

A partir daqui você pode criar a realidade que quiser ou manter-se centrado no seu coração.

Limpeza e proteção de ambientes



Os **Aquários de Cristais** para limpeza e proteção de ambientes, são muito eficazes e decorativos. Funciona por atração das energias negativas para a água, salvaguardando os Chakras de serem afetados.

Utilize um recipiente redondo de vidro e coloque dentro uma pedra limpa, de cada chakra pessoal (8 pedras no total – para chakra cardíaco

são utilizadas duas, uma rosa e uma verde) e no centro uma ponta de Cristal de Quartzo (gerador) para harmonização de todas as pedras. Encha de água até cobrir completamente os cristais.

Sempre que note a água gelatinosa (o que acontece muito rápido em ambientes públicos) mude a água colocando o aquário por baixo de uma

torneira e com água corrente por 2 minutos. De vez em quando, retire todas as pedras para lavagem e limpeza energética.



Com uma barra de **Selenite Fibrosa e uma Ponta de Cristal de Quartzo**, usando o mesmo processo como na limpeza de cristais.

Coloque num canto da sala, virada para o canto oposto. Pode deixar nessa posição por tempo ilimitado, para uma limpeza constante dessa divisão, móveis, espelhos e demais objetos.

Para uma rápida limpeza, utilize então Cristal de Selenite.

Pode ainda colocar uma Drusa de Cristal de Quartzo em cima de uma placa de Selenite.



O **Borrifador de Elixir de Peridoto** é um método rápido de purificação energética de espaços. Consiste em fazer um elixir com um Peridoto (Olivina) e uma ponta de Cristal de Quartzo num borrifador e projetar para o ar gotículas de água altamente purificadoras.

Depois de colocadas as pedras no borrifador, encha com água e coloque ao sol da manhã por 1 hora e está pronto a ser utilizado.

A vantagem relativamente aos incensários é que este processo é inodoro e não incomodativo para algumas pessoas.

Pedras e Cristais para o Reikiano



Antes de uma sessão de Reiki, o Reikiano poderá utilizar Pedras e Cristais que o ajudarão a conectar-se mais facilmente.

Enraizamento – Hematite ou Cuprite

Segure entre as mãos enquanto faz a sua conexão à Terra. Se pretender usar durante a sessão, pode colocar uma pedra no tornozelo, encostada à pele, dentro da meia ou presa com adesivo.

Centramento/Foco – Aragonite Sputnik

Segure entre as mãos enquanto faz a sua meditação.

Apoio à energia Reiki – Apofilite

Segure entre as mãos enquanto faz a sua evocação da energia Reiki. Se pretender, pode colocar a Apofilite numa drusa de Cristal de Quartzo a influenciar o ambiente, será proveitoso também para o paciente.

Limpeza e compactação da Aura – Âmbar

Segure entre as mãos um âmbar. Eleve as suas mãos ao 7º chakra e percorra todos os chakras até ao 1º. No final agradeça o alinhamento e a proteção. Se pretender, pode usar um Âmbar num fio ao pescoço.

Abertura para a receção e transmissão de Amor Incondicional - Morganite

Use junto ao peito.

O Cristal Pessoal – Cristal de Quartzo (Gerador)



Uma ponta natural de Cristal de Quartzo é chamada de Gerador e é considerado pessoal quando utilizada e usada somente no seu portador.

Um Cristal Pessoal não deve ser mostrado, é um cristal íntimo e representa o equilíbrio com o Divino. Só por si mesmo, faz a ligação com a Sabedoria e a Verdade Cósmica.

Pode ser programado exclusivamente pelo seu portador e para si mesmo.

Programação com Vibração Mental

Pode fazer programação para 6 assuntos no máximo, no mesmo cristal, se for para uma programação generalista, como por exemplo:

- Proteção
- Saúde (em geral)
- Relacionamentos (em geral)
- Coragem (no geral), etc.

Se for para um assunto específico, faça-o numa outra ponta de cristal para esse efeito, como por exemplo:

- Um relacionamento com uma pessoa específica
- Um problema específico de saúde
- Um determinado projeto
- Etc.

Cada assunto específico, 1 cristal, uma folha de papel branco e uma caixa de madeira.

Não use mais que 2 cristais programados e sempre que se concretize alguma das intenções específicas, deixe de andar com esse cristal e queime a folha de papel que irá manter enquanto andar com o cristal. Agradeça ao cristal, limpe-o, energize-o e guarde-o.

Agora escreva o assunto na folha branca.

Escreva como se este assunto já estivesse resolvido, escreva em forma de agradecimento no presente do indicativo e pela positiva, como por exemplo:

“Agradeço a este cristal a boa saúde das minhas pernas. Sou grato pela sua força e agilidade.”

Ou

“Sou grato ao meu Cristal Pessoal pelo relacionamento maravilhoso que tenho com ...”

Ou ainda

“Agradeço a este cristal a fácil concretização da venda do ...”

Cada assunto deve ser escrito num parágrafo.

Nota importante: toda a programação é para fins pessoais, do próprio programador. Não faça programações para outras pessoas. Se for o caso, ensine-as a fazer a sua própria programação. “Liberte o karma” de manipulações a outras pessoas.

Fique com a programação escrita, sem rasuras, diante de si de modo a poder ler.

Coloque a ponta de cristal entre as suas mãos com a ponta virada para os dedos e una as mãos em oração junto do coração.

Diga 3 vezes:

- “Agradeço a este Cristal, o seu relacionamento e a sua influência na minha vida.”

Agora eleve as mãos, unidas, ficando com os dedos polegares virados para cima e tocando a testa, na 3ª visão, e diga 7 vezes cada assunto.

Comece a verbalizar o assunto, tal como foi escrito. Repita-o por 7 vezes. Só depois baixa as mãos até ao coração. Pode passar para o assunto seguinte, se houver, elevando novamente as mãos até à testa.

Encerra a Programação dizendo:

- “Assim é! O que eu falo eu crio! Assim é!”

Coloque o seu cristal programado na caixa junto com a programação escrita no papel.

Guarde agora a sua caixa com o cristal num sítio privado. Ao fim de 3 horas no mínimo, você vai usar o seu cristal diariamente até pelo menos 30 dias. Todos os dias, quando chegar a casa, coloca o seu cristal na caixa até ao outro dia em que o vai usar novamente.

Cada vez que o guardar ou o for buscar à caixa para o usar, diga:

- “Agradeço a este Cristal, o seu relacionamento e a sua influência na minha vida.”

Quando quiser ou já não fizer falta, desprograme-o fazendo a limpeza energética.

Pode fazer energização enquanto estiver programado, para reforço da vibração, com Reiki ou com a lua cheia ou quarto crescente e o sol da manhã até ao meio-dia. Faça com ambas as polaridades.

Nota: Se pretender, pode pintar o símbolo do Cho Ku Rei no seu Cristal Pessoal e toda a vibração do símbolo será amplificada pelo quartzo.

As Pedras e os Cristais na sala

Você pode criar uma determinada vibração em ambientes de modo a influenciar uma ou mais pessoas.

Só por si mesma, a Drusa de Cristal de Quartzo energiza e equilibra as vibrações de espaços e ambientes.



Também a Drusa de Cristal de Quartzo serve de amplificador da energia das pedras colocada em cima.

Para tal contamos com a utilização de uma Drusa de Cristal de Quartzo com cerca de 15 centímetros de diâmetro, para uma área de 15 a 20 metros quadrados e a colocação de pedras em cima dos seus cristais.

Tenha a percepção de que a Drusa irá amplificar as vibrações das Pedras e Cristais que escolher colocar em cima.

A ter em conta o tipo de vibração que irá influenciar os presentes na sala.

Escolha as Pedras e Cristais segundo as influencias pretendidas no momento não esquecendo que também você irá ser influenciado pela vibração das mesmas Pedras e Cristais.

Pedras e Cristais sugeridos para a sala:

Amor Incondicional

- Morganite

Comunhão (união e comunicação) com o Eu Superior

- Apofilite

Conexão com essências angélicas

- Angelite
- Celestite
- Ágata Blue Lace (crianças)

Conexão com a dimensão dos Arcanjos, proteção e segurança

- Tanzanite

Isolamento do Ego negativo

- Calcite Verde

Proteção de espíritos negativos

- Enxofre
- Turmalina Preta

Proteção espiritual de seres obscuros na canalização

- Sugilite

Relaxamento e transmutação de energias negativas

- Ametista

Tratamentos

Os resultados da aplicação da energia Reiki com os Cristais são harmoniosos e mais facilitados.

Após uma sessão, o paciente pode fazer-se acompanhar por uma Pedra ou Cristal que o ajudará a manter por mais tempo o reequilíbrio e a consciência adquirida na sessão.

As pedras e Cristais aqui apresentados servem de apoio para uma maior incidência e consistência da vibração específica pretendida em casos concretos.

O Reikiano deve tomar em consideração o seu nível de acesso à energia Reiki e não utilizar Pedras e Cristais cuja energia irá despertar no paciente vibrações mais complexas, como no caso de vidas passadas, e que podem pôr em causa o equilíbrio psicológico, emocional ou espiritual do paciente, sem ter aptidões como Reikiano (2º e 3º níveis) para o fazer.

Procedimento

Antes de aplicar Pedras e Cristais no paciente, deve proceder à aplicação normal de energia Reiki para harmonização dos chakras. Se um ou mais chakras estiverem negativos ou bloqueados, irão fazer resistência à vibração das pedras impostas nesses centros energéticos e de nada servirá se não estiverem primeiro desnegativados.

Só depois poderá colocar Pedras e Cristais com a certeza de que irão exercer a sua influência para um reforço e afirmação das diversas vibrações.

Considere as Pedras e Cristais no Reiki não como substituição mas como um complemento à energia Reiki.

A aplicação de Pedras e Cristais no Reiki não é considerada Cristaloterapia pois esta, é composta por técnicas e princípios diferentes da terapia Reiki.

Pedras e Cristais básicos para os Chakras



8º Chakra HEMATITE

Comece por colocar uma Hematite em cada mão do paciente para enraizamento.

Depois coloque cada uma das pedras nos Chakras correspondentes começando no 7º até ao 1º Chakra. Depois faça Reiki. No final comece por retirar a pedra do 7º, sendo que, a do 1º Chakra será a última.

Este tratamento com Pedras e Reiki é generalista. Todavia, pode colocar apenas uma ou outra pedra em chakras que considere mais instáveis ou com problemas específicos.

Para todas as Pedras e Cristais referidos, estão descritas as suas características energéticas no Glossário do e-book.

Para saber que pedras utilizar em patologias, aconselho a consultar o Curso Online de Pedras e Cristais que está em referência nas páginas finais deste e-book.

Pedras e Cristais no Reiki à distância



Para esta prática é necessário que o Reikiano tenha mais que o nível 1, que esteja sintonizado com os símbolos para o efeito.

Não querendo ir contra nada do que o Reikiano aprendeu ou pratica no Reiki à distância, relembro que esta prática se faz quando não existe a possibilidade da ação física, no toque direto no corpo ou energização do presente.



Na prática do Reiki à distância usa-se vulgarmente, para representação do consulente, uma foto, o seu nome e morada escritos num papel, um boneco ou peluche, um Cristal de Quartzo ou mesmo a imagem mental do consulente. Muitas são as técnicas que se podem utilizar e cada um escolhe aquela a que melhor se adapta e necessita para o propósito.



No Reiki à distância, a comunicação dá-se a um nível não físico, numa dimensão ou plano paralelo, numa intervenção espiritual nos planos do 10º e 11º chakras, através do Eu Superior do Reikiano e do Eu Superior do consulente. Nestes planos não existe a limitação do espaço e a dimensão do tempo, Tudo faz parte do Todo.



É a este nível que também se trabalha na Regressão e na Progressão, onde se pode alterar emocionalmente o passado, Intervir ao

nível da Alma em vidas passadas e também influenciar o futuro, em projetos, etc..

Relembro que para estas ações é importante que o consulente esteja equilibrado e energizado no plano presente. Por isso é importante que qualquer intervenção ao nível do passado e do futuro seja consciente desta responsabilidade.

O Reikiano é apenas um meio consciente para qualquer alteração que o consulente queira fazer à sua vibração e que esta sirva o Todo.

Depois de tomar conhecimento das características energéticas das Pedras e Cristais no Glossário deste e-book, leve em consideração as que menciono para ajudar no Reiki à distância. Deve escolher para a situação em concreto, segundo o seu sentir e necessidade.

Em qualquer dos casos, para além dos símbolos para o efeito, pode servir-se de **Pontas de Cristal de Quartzo** naturais, viradas para o centro, para canalizar e energizar o objetivo. O número mínimo de pontas é de 4 mas vulgarmente utilizo 6 pontas representativas dos chakras pessoais da pessoa e o **Diamante de Herkimer**, colocada no centro, em representação do 7º chakra, a identidade.

Outras Pedras e Cristais que recomendo:

- Morganite
- Apofilite
- Cianite
- Calcite Ótica
- Lepidolite
- Angelite

Exemplos práticos:

No Cristal de Quartzo

É muito vulgar a utilização de um Cristal de Quartzo para simbolizar uma pessoa ou situação. Neste caso o procedimento faz-se:

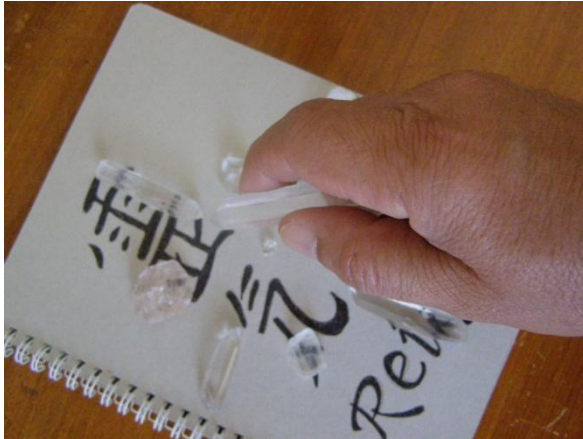
1º - Coloque o cristal entre as mãos e projete mentalmente para o cristal a identificação da sua representação (um nome, a morada, uma situação, etc.)

2º - Agora faça a grelha de Pontas de Cristal de Quartzo à volta e por último as pedras complementares que escolher para o respetivo assunto.

3º Faça círculos de Luz com uma Ponta de Cristal de Quartzo e depois faça Reiki.

No Caderno de Reiki

Coloque as Pontas de Cristal de Quartzo em círculo, em cima ou à volta do caderno. O Diamante de Herkimer (que representa os objetivos) fica no centro em cima do caderno. Se vai transportar consigo o caderno, faça o círculo de cristais fora do caderno e cole com adesivo o Diamante de Herkimer na capa, ao centro. Pode colocar outras pedras e cristais entre as



pontas de quartzo, com distâncias semelhantes.

Agora pegue uma ponta de Cristal de Quartzo, extra às do círculo do caderno, e faça circunferências por cima do círculo de cristais, no sentido horário, projetando Luz através do cristal que está na sua mão, desenhe círculos de Luz, energizando todos os cristais do caderno.



Agora faça Reiki.

Depois se vai levar o caderno, já o pode retirar do círculo de cristais mas não desmonte esse círculo, ele vai estar ligado ao caderno e deve manter a sua formação circular

enquanto desejar manter ativa a energização dos objetivos existentes.

Se retirar um dos objetivos, arrancando a folha, queime essa folha agradecendo à energia Reiki, mas agora precisa de colocar novamente o caderno no círculo de cristais e voltar a energizar com uma ponta de cristal, fazendo os círculos de Luz.

Na Caixa de Reiki



Na Caixa de Reiki o procedimento é semelhante ao do Caderno de Reiki. Em princípio, não vai deslocar a caixa, andar com ela, mas se o fizer, terá de proceder da mesma forma que se procede com o caderno.

Na Fotografia

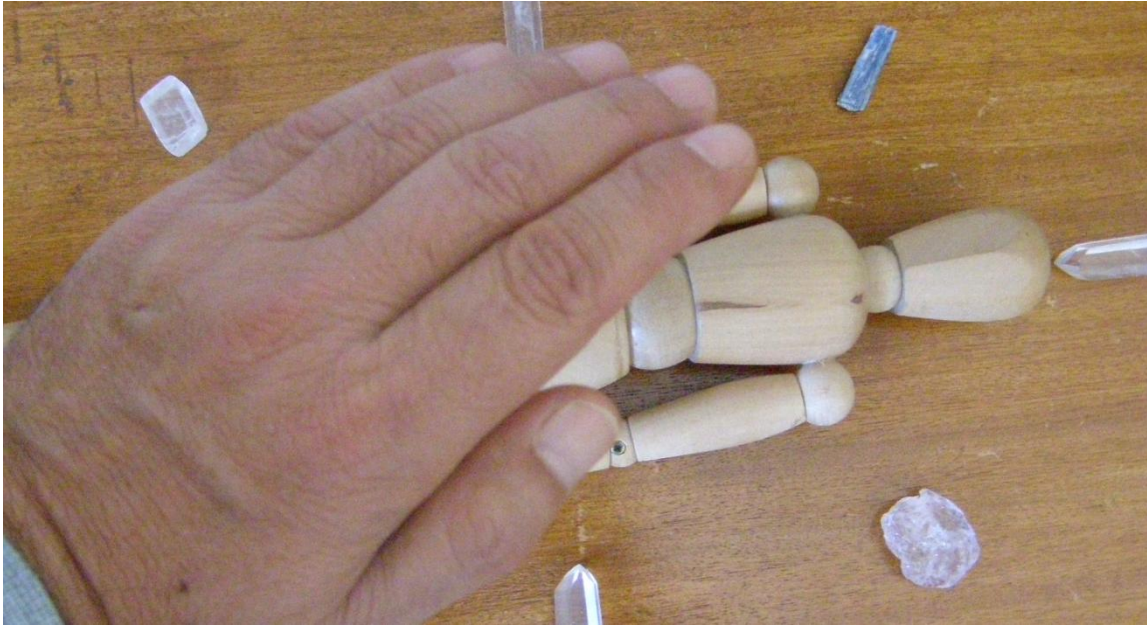


Na prática do Reiki à distância através da presença de uma fotografia do consulente, ou do nome e morada num papel, todo o processo se desenvolve com as pontas de Cristal de Quartzo e o Diamante de Herkimer. As restantes Pedras e Cristais dividem-se entre as que vão facilitar

a passagem de energia à distância e as que cuja vibração influenciarão a vibração do consulente, segundo as necessidades.

No Boneco ou Peluche

Esta técnica é usada muitas vezes para fazer Reiki a crianças pois em determinados casos elas são impacientes e não estão muito tempo imóveis. Também em situações em que as pessoas estão internadas ou vão estar em cirurgias. Nos queimados ou nos casos dos infetocontagiosos, esta técnica resulta muito bem.



Muitas vezes, para pessoas com problemas específicos em alguma parte do corpo e que não podemos estar na sua presença, o boneco ou peluche proporciona fazermos Reiki direcionado para essa parte específica.

Considere o boneco ou peluche como sendo a pessoa em questão e coloque as Pontas de Cristal de Quartzo à sua volta, bem como as outras pedras. Quando acabar de fazer Reiki não retire o boneco nem desfaça a colocação dos cristais, para que exista uma continuidade na passagem da energia. Pode fazer todos os dias um pouco mais de Reiki e quando já não houver necessidade, desfaça então o círculo de cristais em volta do boneco.

Não esquecer nunca a necessidade de limpeza das Pedras e dos Cristais, antes e depois de os utilizar.



Sem querer fazer a apologia da Cristaloterapia, mas se o seu interesse vai para além da prática do Reiki, então aconselho a saber tudo sobre a Cristaloterapia e aí vai tomar conhecimento profundo das pedras e cristais para tratamentos. Todavia, deixo aqui algumas recomendações sobre pedras generalistas para cura física, emocional e psíquica.

Malaquite – Cura física e proteção em viagens

Citrino – Cura emocional e positivismo

Azurite – Memória, concentração e consciencialização

Ametista – Sistema Nervoso Central

Turmalina Preta – Proteção de negatividades

Olho-de-Tigre – Proteção e êxito

Quartzo Rosa – Autoestima e vibração amorosa generalizada

Morganite – Amor Incondicional

Água-marinha – Comunicação clara e fluída

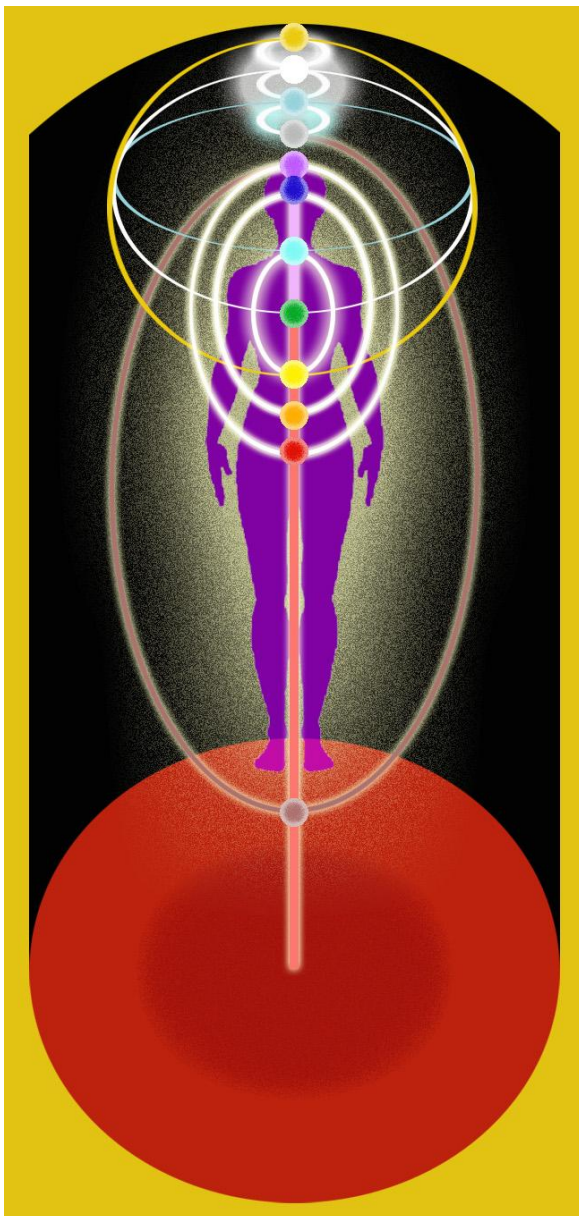
Magnetite – Atração e problemas de pele

Rodocrosite – Relacionamentos amorosos

Na Regressão ou Progressão

Não utilize levemente esta ação. É necessário que tenha a consciência das alterações energéticas que ocorrem no consulente em todos os planos multidimensionais e que implicam, inevitavelmente, alterações em outras pessoas envolvidas com o consulente.

É importante que seja passada esta informação ao consulente, a responsabilidade de alterar e influenciar o coletivo. Qualquer manipulação energética deve de ser assumida com responsabilidade, com respeito e com o “Amor Maior”.



A presença do consulente é imprescindível e este deverá estar equilibrado emocionalmente, com o seu sistema vibracional alinhado. Este processo realiza-se após algumas sessões de Reiki, quando se verifica que os centros energéticos se encontram positivos e equilibrados entre si.

Os Chakras em conexão paralela:

1º <> 7º

2º <> 6º

3º <> 5º

4º <> 11º

3º <> 12º

5º <> 10º

9º <> 8º <> 7º

Para que o processo tenha êxito e seja seguro para o consulente, é necessário de facto que os seus Chakras estejam em perfeito equilíbrio.

Na Regressão, o consulente irá ter acesso aos registos emocionais que estão na sua Alma e que o influenciam no presente.



A Alma funciona como um filtro que protege o espírito de vibrações negativas, que possam colocar em causa a Luz Divina da sua existência, do propósito da sua encarnação neste plano.

Essas vibrações são emoções geradas através de vivências de medos, raivas, revoltas, angustias, tristezas, etc., de tal forma persistentes, poderosas e traumáticas, que o seu registo, embora inconsciente, é influente no plano físico. Podem ter sido vivências ocorridas na presente vida, como possíveis memórias ou ocorrências em vidas anteriores, tão fortes que transitaram da sua Alma para a vida presente. A tendência é a da repetição emocional de situações.



Ao ter acesso a esses registos na Alma, é fundamental estar preparado para trazer ao consciente as causas e transmutar os registos através do perdão e do Amor incondicional.

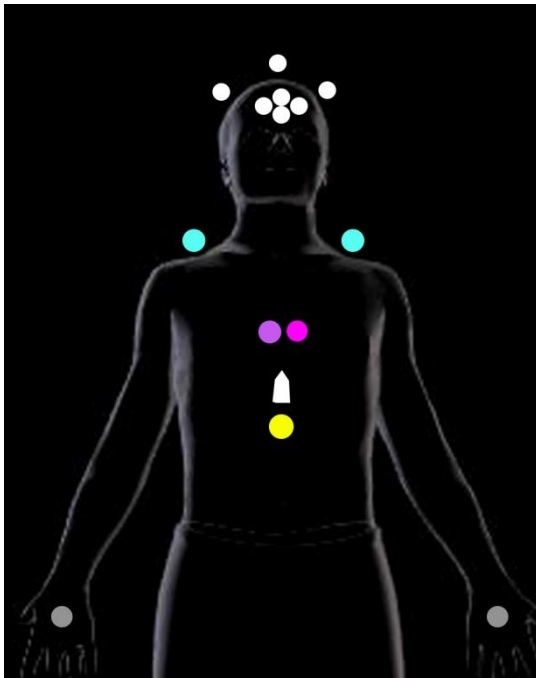
A Alma está localizada no Plano Causal (10º Chakra), são as vivências terrenas que a formam e só pelas vibrações emocionais a podemos transformar.

Para além dos símbolos do Reiki que facilitam o processo da regressão e a transmutação dos registos, as Pedras e Cristais podem ter uma ação importantíssima em facilitar todo o processo.

Procedimento para a Regressão:

Antes de começar a fazer Reiki ao consulente, coloque-lhe **nas mãos uma pedra de Hematite** e uma **Turmalina Preta entre os tornozelos**.

Após ter feito Reiki e por esta ordem, coloque:



7º Chakra – (acima da cabeça)

Escolécite, Apofilite, Goshenite

6º Chakra – (na testa) Ulexite, Calcite

Ótica, Lápis-lazúli, Cianite

5º Chakra – (nos ombros) Celestite,

Angelite

4º Chakra – Diopásio, Morganite

3º Chakra – Lepidolite, Cristal de

Quarto Elo do Tempo Passado (entre o

3º e 4º chakras com a ponta virada para o coração)

Faça agora os símbolos nos chakras e um pouco de Reiki.

Nesta fase, se pretender, pode conduzir verbalmente a regressão pois o processo é consciente para o consulente.

Não esquecer de induzir a presença do Anjo da Guarda para proteção no processo de regressão e colocar o consulente apenas como observador nas visualizações das vivências passadas.



O processo de transformação passa pelo auto perdão, pelo perdão aos envolvidos na vivência e pela aceitação com Amor incondicional.

São apenas algumas dicas mas o que vai valer na altura é a sua intuição e a sua experiência como Reikiano. Confie no seu coração!

Para retirar as pedras, comece pelas que colocou primeiro. Só depois de o consulente ter progredido até ao presente e de estar consciente do espaço da sala, pode então retirar as Hematites e a Turmalina Preta.

A maioria das vezes são necessárias mais sessões para resolução das questões influentes e podem ser feitas com espaços de uma semana entre si.

Pode ainda aconselhar o consulente a fazer-se acompanhar diariamente por um cristal muito específico, o **Quartzo Elestial Ametista**.

Procedimento para a Progressão:



Esta prática é sobretudo para a visualização de acontecimentos futuros resultantes das escolhas presentes, crenças e desejos.

Serve para uma consciencialização da multidimensionalidade das nossas atitudes, escolhas e

consequência das mesmas. Como seres existentes em várias dimensões, não só o passado influencia o presente mas também a projeção no futuro do que queremos que seja realidade, depende unicamente das escolhas presentes.

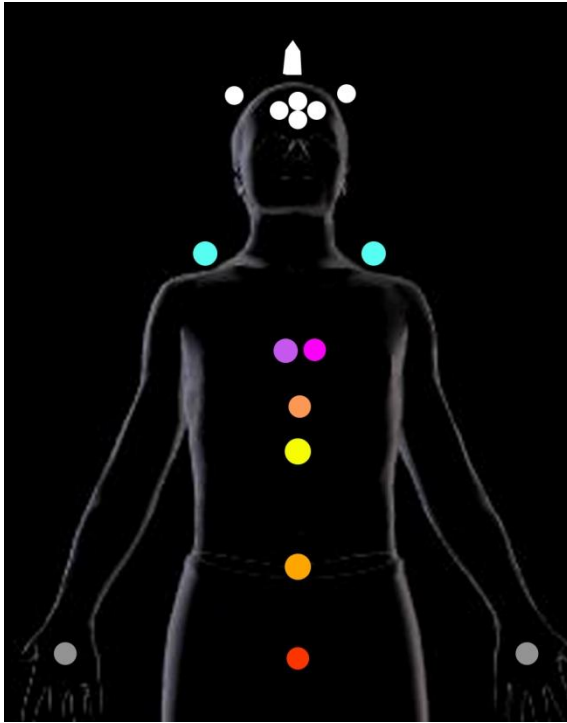
No Reiki podemos energizar o futuro, dar força vital à sua existência e manifestação.

Energizar um projeto, uma cirurgia, uma entrevista, um acontecimento.



Com as Pedras e Cristais a auxiliar e a facilitar esta progressão através do Reiki, ela torna-se emocionalmente mais real e facilita a visualização criativa e a projeção.

Depois de o consulente estar equilibrado e feita a proteção, coloque as seguintes Pedras e Cristais no corpo e por esta ordem:



Mãos – Hematite

Entre os tornozelos – Turmalina Preta

7º Chakra – (acima da cabeça)
Ametista, Pirite, Cristal de Quarto Elo do Tempo Futuro (ao centro com a ponta para cima)

6º Chakra – (na testa) Diamante de Herkimer (ao centro), Lápis-lazúli (esquerda), Calcite Ótica (direita), Lepidolite (em cima)

5º Chakra – (nos ombros) Celestite, Água-marinha

4º Chakra – Malaquite, Morganite

3º Chakra – Olho-de-Tigre, Pedra do Sol (entre o 3º e 4º Chakras)

2º Chakra – Cornalina

1º Chakra - Rubi

Faça Reiki e os símbolos para ativação.

Para retirar as pedras, comece pelas que colocou primeiro. Só depois de o consulente ter regressado até ao presente e de estar consciente do espaço da sala, pode então retirar as Hematites e a Turmalina Preta.

Pode ainda aconselhar o consulente a fazer-se acompanhar diariamente com um **Olho-de-Tigre**.

Glossário

Características Energéticas das Pedras e Cristais no Reiki

Para uma consulta mais fácil, este Glossário está por ordem alfabética.

Para ter acesso a informação de mais Pedras e Cristais e suas características,
e de mais informação sobre tratamentos e patologias, consulte o

Curso Online de Pedras e Cristais

(informação nas últimas páginas deste e-book)

A

Ágata Blue Lace (Ágata Azul Rendada)



- Dureza: 6,5/7

- Chakra: 5º e 4º

- Características energéticas:

Conexão com a energia angélica ao nível da inocência, alegria e espontaneidade. De vibração suave, atrai os Querubins. Boa para a proteção de bebés e crianças.

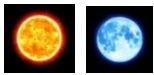
Ajuda na espontaneidade e na comunicação interior, a comunicar com o anjo que somos. Poderá ser utilizada conjuntamente com a Larimar para promover a comunicação com a Criança Interior, promovendo uma energia de alegria e espontaneidade, libertando a nossa verdade interior sem censura e julgamento.

Impede a contração do Chakra Laríngeo, que regra geral conduz a problemas de tensões no pescoço e ombros, infeções linfáticas, inflamações da garganta, desequilíbrio da tiroide e dores de cabeça.

Fisicamente ajuda no tratamento dos problemas referidos acima e é ainda utilizada para o tratamento de artrite, torcicolos e tensões musculares.

Para quem tem unhas que se partem facilmente, coloque uma pedra de Ágata Azul Rendada em água e mergulhe os dedos durante 5 minutos. Irá ficar com as unhas bem mais fortes.

Água-marinha



- Dureza: 7,5

- Chakra: 5º



Esta pedra pertence ao grupo dos Berilos. Enquanto a Esmeralda é um Berilo verde a Água-marinha é um Berilo azul/azul-esverdeado.

- Características energéticas:

A sua energia representa a capacidade de verbalização, comunicação clara, a expressão da verdade interior e universal através do poder da palavra falada.

Facilita a comunicação com o anjo que somos. Trabalha a sensibilidade e a consciência da palavra proferida.

Tem um efeito equilibrador a todos os níveis, elevando a postura da confiança e da segurança.

Fisicamente trata todos os problemas da garganta e da boca. Equilibra a tiroide. Ajuda a combater dificuldades respiratórias (renite, sinusite, asma, bronquite) e rouquidão. Limpa e fortalece as cordas vocais, por esta razão é considerada a pedra dos cantores, atores, professores, oradores e de todos os que utilizam a voz como profissão. Baixa as febres, combate as constipações e regulariza a tensão arterial alta.

Âmbar



- Dureza: 2/2,5

- Chakra: 3º e 2º

“Empréstimo” do Reino Vegetal ao Reino Mineral, Âmbar é uma resina que mineralizou ao longo de 60 milhões de anos.

Resinas mais novas, de cor mais clara, não são consideradas Âmbar, mas sim, Copal e as suas características energéticas nada tem a ver com a descrição seguinte.

No caso do Âmbar com inclusão de insetos, a sua vibração não é aconselhada para uso energético.

- Características energéticas:

Protege, restaura e compacta a aura, sendo por isso aconselhado o uso diário. Traz mais foco e equilíbrio ao sistema luminoso. Fortalece o Plexo Solar, purifica e limpa o aparelho digestivo e as glândulas endócrinas.

Ajuda a ver a vida com melhor humor, a atrair amor, a assegurar a fertilidade e a combater a impotência.

Absorve dores localizadas pelo que é importante a sua limpeza com Selenite após o uso.

É especialmente bom para os bebés com problemas de dentição e ouvidos. Use-o como amuleto ou coloque um pedaço dentro da almofada do bebé, junto com a Ágata Blue Lace, excelente dupla para proteção das crianças.



Ametista



- Dureza: 7

- Chakra: 7º e 6º



Existem diferentes colorações de Ametista consoante as zonas do planeta, consoante as características químicas dos terrenos.

O valor comercial da Ametista depende da coloração natural da mesma pelo que já fazem coloração artificial deste mineral maravilhoso.

- Características energéticas:

Acalma e induz à espiritualidade. Como tal é excelente para quem está num processo de despertar para a sua espiritualidade pois ela irá promover uma maior conexão com o seu Eu Superior, uma maior consciência do seu ser divino, ajudando a acalmar a mente e a serenar os pensamentos que possam inibir esse mesmo processo. Esta pedra representa a energia do raio violeta, sendo por isso boa para ajudar a transmutar negatividades através dessa conexão.

Fisicamente está relacionada com a Glândula Pineal, sistema nervoso central. Ajuda a eliminar dores, principalmente dores de cabeça. Ótima para combater a insónia, depressão nervosa e também auxilia em processos de tratamento de alcoolismo e drogas.

Angelite



- Dureza: 3,5
- Chakra: 5º e 10º

Descoberta na década de 1980 a Angelite ainda não se pode considerar uma pedra conhecida da maioria das pessoas que gostam de minerais, a sua comercialização não é generalizada.

- Características energéticas:

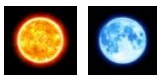
Como indica o seu nome, a Angelite é uma das principais representantes da conexão angélica, estimulando a consciência do ser angélico que existe em cada um de nós, facilitando a comunicação com as essências angélicas de todo o Universo.

Ativa e estimula o Chakra Causal, promovendo pensamentos de paz, de harmonia e de irmandade.

Usada em ambientes, cria uma vibração de proteção e tranquilidade. Usada em meditação facilita a percepção da presença de anjos. Pode ainda ser usada no automóvel para proteção.

Fisicamente é usada no tratamento de inflamações de garganta, doenças infecciosas e para evitar picadas de insetos.

Apofilite



- Dureza: 4,5/5
- Chakra: 4º, 5º, 6º, 7º e 11º
- Características energéticas:



A Apofilite é um mineral de vibração elevada, pelo que, o seu uso é recomendado em simultâneo com a Hematite. Ativa o Chakra Estrela da Alma.

Faz o alinhamento e a conexão dos Chakras superiores – 7º, 6º e 5º - com o coração e o Eu Superior.

Representa a Alegria do Espírito e facilita o contacto com as energias angélicas durante a meditação. Conecta a energia espiritual com o corpo físico e dá uma consciência clara dos problemas, ajudando a equilibrar as atitudes, unindo a vontade do coração com as decisões mentais.

Facilita o contacto com o mestre interno e auxilia na canalização, principalmente com a conexão com entes queridos que habitam em outros planos.

A sua vibração é uma forte energia de rejuvenescimento e preservação a nível das células, tecidos e na manutenção e recuperação da saúde em geral. A Apofilite é recomendada para a depressão, tristeza e desorientação psicológica.

Aragonite

Aragonite Sputnik



- Dureza: 3,5/4

- Chakra: 1º

Deve o seu nome à cidade espanhola de Molina de Aragon. Mais tarde a cidade de Aragona, na Sicília, foi batizada com esse nome devido à descoberta de grandes jazidas de Aragonite.

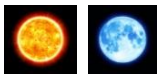
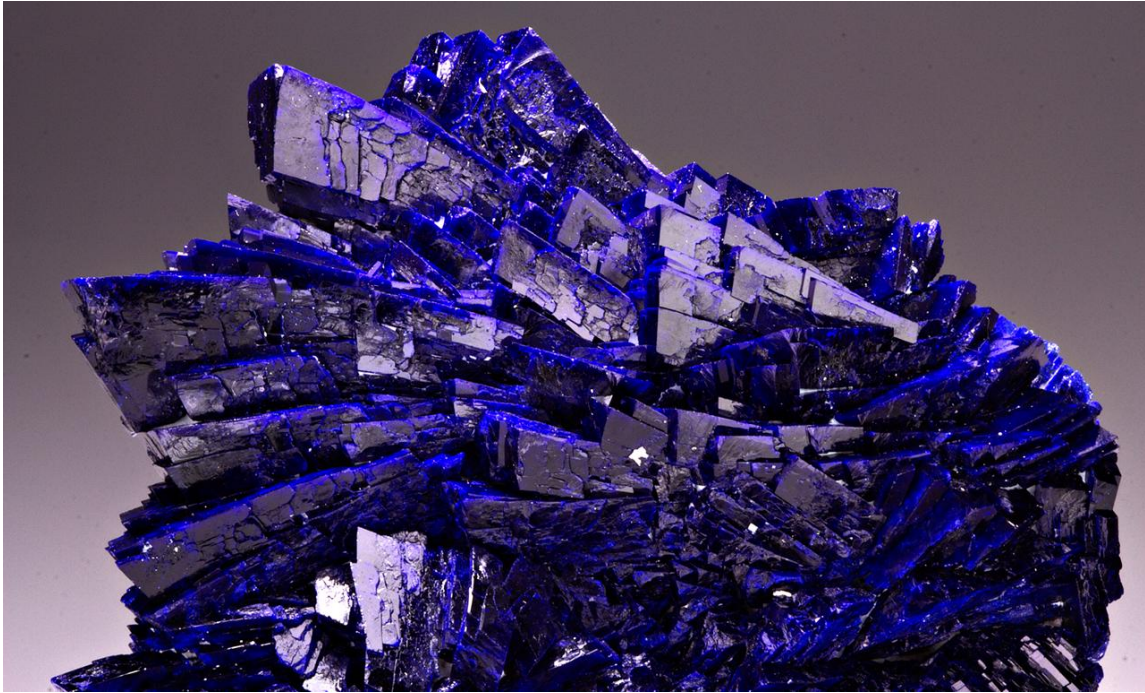
- Características energéticas:

Este mineral ajuda a encontrar o próprio centro sendo por isso aconselhável a utilizar-se em momentos de stresse ou raiva. Também em situações que seja necessário maior foco, como nos estudos ou antes da prática meditativa. Ajuda no entendimento da raiz dos problemas no plano físico, através da comunicação com planos superiores.

Promove a paciência, a aceitação das responsabilidades e evita os excessos emocionais.

Fisicamente é ótima para combater o frio, promovendo o aquecimento das extremidades do corpo. Muito rica em cálcio, é boa para pele e tecidos, alivia o reumatismo e o enfraquecimento dos ossos. Ajuda também a combater deficiências de vitaminas A e D. Usada ainda na prevenção de pesadelos e sonambulismo.

Azurite



- Dureza: 3,5/4

- Chakra: 6º

- Características energéticas:

De um tom de azul profundo, a Azurite é o mineral mais forte para trabalhar a mente no plano consciente. Revelando padrões e crenças limitativas à felicidade, a Azurite desbloqueia o Chakra Frontal abrindo a mente a novas verdades, perspectivas e soluções. Abre a visão interior e a percepção da verdade infinita e da consciência cósmica.

Reforça a concentração, raciocínio, memória e clareza de pensamentos. Aumenta os poderes psíquicos e a percepção dos sonhos. Auxilia na tomada de decisões, trabalhando os medos e as fobias.

A sua pura vibração é tão forte que não aconselho o seu uso em crianças, podendo ser, neste caso, substituída pela Sodalite.

Fisicamente é excelente na cura de problemas de visão e audição.



C

Calcite



Existem diferentes variedades de formas e cores, desde o incolor ao preto.

As melhores Calcites para trabalho energético, são as romboides (sólidos de seis faces paralelas duas a duas) pois conectam-nos com realidades paralelas.

A mensagem mais importante das Calcites é “a arte de ser”, o conhecimento do nosso próprio ser em todos os aspetos e todas as dimensões.

Calcite Laranja



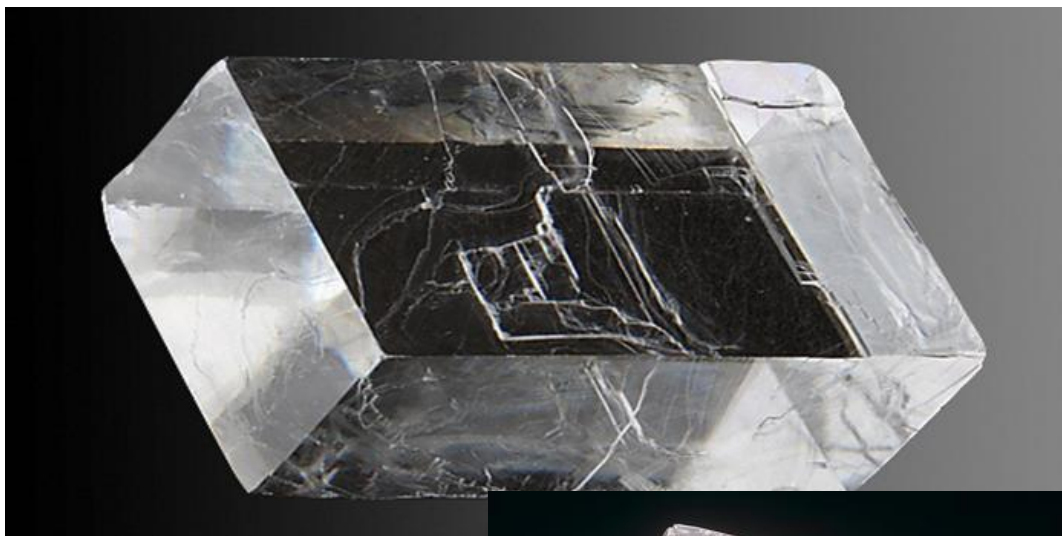
- Dureza: 3
- Chakra: 2º
- Características energéticas:

Promove a criatividade e a alegria. Ajuda a fazer da vida uma festa.

Ótima tanto para uso pessoal, como para a criação de ambientes festivos e alegres.

Reduz o ceticismo e promove a aceitação do novo.

Calcite Ótica (Calcite Incolor)



- Dureza: 3

- Chakra: 7º e 11º

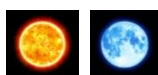
- Características energéticas:

Devido às suas características de refração dupla, auxilia na percepção/visualização de realidades paralelas, tanto passadas, como presentes ou futuras.

Ajuda na transmissão da energia do “Divino Impessoal” à identidade pessoal.

Fisicamente pode ser usada para melhorar a visão e ainda como agente de equilíbrio na assimilação de cálcio pelo corpo.

Calcite Verde



- Dureza: 3
- Chakra: 4º
- Características energéticas:

É equilibradora da mente, tornando mais flexíveis os limites rígidos do intelecto. Ajuda a isolar interferências do ego nas decisões do coração. Como tal auxilia nas transições, no desapego, na libertação de coisas antigas e em processos de mudanças mentais, escolhas e decisões.

A nível físico é especialista na cura de problemas de ossos, ligamentos e tendões (artrite, tendinite, reumatismo).

Ajuda também na cura de alergias a fumos tóxicos e produtos químicos.

Celestite



- Dureza: 3/3,5
- Chakra: 5º e 10º
- Características energéticas:



É o cristal dos Arcanjos e a sua energia é muito acelerada. Motiva-nos a “Ser” em vez de “lutarmos para Ser”.

Promove a conexão com a energia angélica.

Ativa o Chakra Causal, permitindo a manifestação de formas-pensamento de paz e pureza. Ajuda a silenciar a mente para possibilitar a ligação a planos mais elevados, ajudando a discernir se a orientação vem realmente dos planos espirituais ou se há interferência do ego. Transmite o verdadeiro significado das comunicações recebidas em viagens astrais ao reino angélico, mantendo a mente clara e receptiva através da imensa paz e segurança que emite.

Fisicamente pode ser usada em substituição a Água-Marinha para qualquer problema relacionado com o Chakra Laríngeo. Ajuda a melhorar a audição e a visão, a equilibrar disfunções mentais e a aliviar dores.

Cianite



- Dureza: 5/7
- Chakra: 5º, 6º e 10º
- Características energéticas:

Esta Distena de cor azul, ativa e dá acesso ao chakra causal. É neste plano que as frequências de energia espiritual se transformam em formas-pensamento, para depois serem trazidas à realidade do plano físico. Funciona como uma ponte que une o corpo luminoso ao corpo físico através da mente.

Em meditação, facilita a canalização e o contacto com mestres e guias espirituais. Conjuntamente com o cristal de Dioptásio, ajuda na regressão espontânea para trabalhar feridas na alma.

“Lâminas” de Cianite também podem ser utilizadas para se fazerem incisões no campo áurico, atravessando camadas de formas mentais desnecessárias e criando novos espaços energéticos por onde possam penetrar pensamentos de luz. Também se pode desenhar um cilindro de luz azul, de invisibilidade à nossa volta ou de um objeto, no sentido horário para ativar e no sentido anti-horário para desativar.

Fisicamente ajuda no tratamento de desordens musculares, glândulas adrenais, garganta e cérebro.

Citrino



- Dureza: 7
- Chakra: 3º

Este mineral é um quartzo de cor amarela e formação hexagonal. É muito raro e por vezes é produzido artificialmente pelo aquecimento da ametista, que provoca oxidação do ferro

nela existente, alterando a cor violeta para amarelo.



Devido a esta situação, é necessário muito cuidado na aquisição do Citrino, que deverá ser em locais de confiança para que seja Citrino de formação natural, pois só este tem as propriedades energéticas adequadas.

- Características energéticas:

Simboliza a luz do sol nascente e por isso é ótimo para ser usado no início de um ciclo, de um projeto ou nova fase. Este mineral transcende as negatividades, não absorvendo-as, afastando-as completamente.

Equilibra tanto a nível emocional como físico. Limpa, purifica e dá energia ao Plexo Solar, ao mesmo tempo que remove medos e facilita a percepção psíquica. Alivia a depressão e o stress emocional. Dá maior poder à vontade e maior clareza à intenção. Através do Plexo Solar, alinha todos os Chakras do plano etéreo.

Fisicamente ajuda a tratar qualquer problema do aparelho digestivo, como por exemplo más digestões, azias, vômitos, prisão de ventre e diabetes.

Cornalina



- Dureza: 6,5/7

- Chakra: 2º

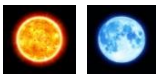
- Características energéticas:

Ativa a criatividade e a sexualidade. É um mineral muito excitante e a sua energia fogo leva à ação e ao movimento, ensinando a utilizar o poder pessoal no mundo físico.

Deve ser usada por pessoas com tendência à passividade, distração e falta de concentração, pois ancora a atenção no momento presente para que se possa agir. Promove a coragem, a disposição, a autoconfiança, a determinação, inspirando sensações de bem-estar e de pertencer à Terra. Devido a estas características, é boa no tratamento de depressões, falta de desejo de viver e síndrome de pânico.

Fisicamente pode ser usada no tratamento de distúrbios dos órgãos reprodutores, incluindo casos de infertilidade, impotência e frigidez. Fortalece o corpo físico como um todo. Previne doenças de pele e do sangue. Ajuda também no tratamento da anorexia e bulimia. Para pessoas sensíveis a temperaturas baixas, ela ajuda a dar sensação de aquecimento.

Cristal de Quartzo (Quartzo Hialino/Quartzo Incolor)



- Dureza: 7
- Chakra: Todos
- Características energéticas:



Este cristal tem uma vibração de luz, clareza, verdade, harmonia e equilíbrio. Pode ser utilizado em qualquer Chakra e qualquer parte do corpo. É por isso considerado o “clínico geral”.

Uma ponta de Cristal de Quartzo tem 6 faces e cada uma representa um Chakra, do 1º ao 6º e a ponta, representa o Chakra Coronário (7º) que estabelece a ligação com o Todo, com o infinito.

Tem todas as características energéticas existentes em todas as pedras: ele recebe, transmite, armazena, amplifica, transforma e gera energia. A energia é gerada na sua base (mais leitosa) e representa a força da luz ligada à força da Terra e flui em espiral até sair pela ponta.

Ajuda nos desbloqueios energéticos e na fluidez da energia no geral e é ótimo para ajudar nas funções cerebrais. Pode ainda ser programado para determinados fins.

Existem variedades de Cristal de Quartzo e as suas pontas (geradores) poderão apresentar determinadas formações nas suas faces e lados, sendo designadas de “Cristais Mestre”.

Cristal de Quartzo Elo do Tempo (Cristal Mestre)



- Características energéticas:


Os Elos do Tempo são cristais que apresentam nas suas faces um ou mais **paralelogramas perfeitos**, com os seus lados perfeitamente paralelos dois a dois.




Muitos cristais não apresentam este paralelismo e por essa razão não os considero Elos do tempo.



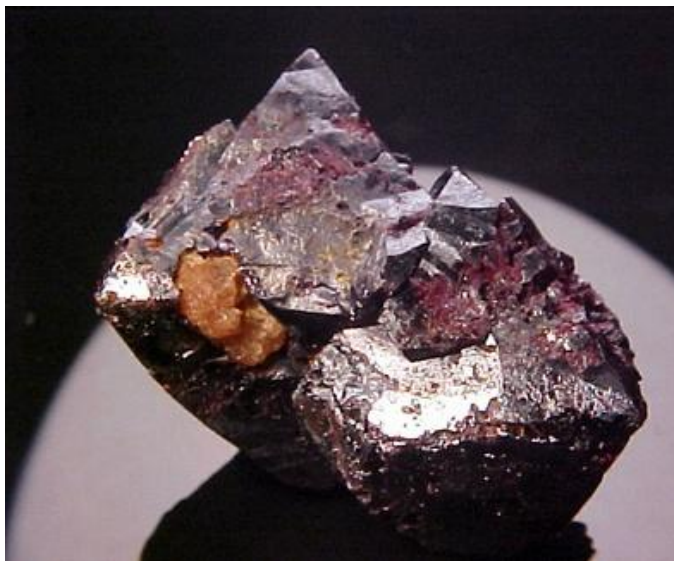
Os paralelogramas representam a capacidade de ligar realidades paralelas. São pontes pelas quais a Alma pode viajar para se ligar conscientemente com aspetos do seu ser existente em outros tempos e espaços. Estes cristais ajudam a encarar a vida fora da sequência linear.

Colocando o cristal em pé, se o paralelograma for inclinado para a **direita**  a ligação é feita com o **futuro**.

Se for inclinado para a **esquerda**  a ligação é feita com o **passado**.

Existem cristais que podem ter mais do que um paralelograma, aumentando o poder de ligação multidimensional.

Cuprite



- Dureza: 4
- Chakra: 1º e 8º
- Características energéticas:

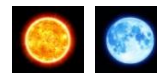
Solidifica a manifestação da nova realidade, trazendo-a ao plano físico e ancorando-a na Terra. Auxilia na ligação ao Prana quando dormimos. Fortalece a força de vontade e a capacidade guerreira do indivíduo de lutar pela sua verdade.

Ancora a consciência da responsabilidade na criação da realidade, dando maior potencial para o crescimento espiritual e a liberdade do espírito através do livre arbítrio.

Fisicamente, ajuda na oxigenação do sangue, fortalece e reconstrói tecidos pulmonares danificados pela poluição. Extremamente importante no tratamento de doenças como cancro e sida. Grande capacidade de reconstrução do sistema circulatório e imunológico, pela absorção da energia prânica e pelo poder de oxigenação.

D

Diamante de Herkimer



- Dureza: 7,5
- Chakra: 7º e 11º

É um cristal de quartzo biterminado, proveniente das minas de Herkimer (EUA), muito pequeno e com brilho muito similar ao do diamante.

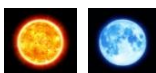
- Características energéticas:

É conhecido como a “Pedra dos Sonhos”. Facilita a conexão superior, dando a percepção da nossa comunhão com o Eu Superior. Pode ainda ser utilizado para facilitar as viagens astrais.

Limpa os corpos subtis, equilibrando e purificando a energia dentro do corpo e da mente. Guarda informações do espírito e amplifica formas-pensamento positivas. Quando colocado no corpo, ajuda a dissolver bloqueios em zonas emocionalmente tensas.

Fisicamente é muito usado no tratamento de doenças do sistema nervoso central (ex: Parkinson, Alzheimer, Esclerose Múltipla) podendo por isso ser usado na preparação de elixires destinados a esses fins, apesar de ser um cristal com uma energia muito acelerada.

Dioptásio



- Dureza: 5
- Chakra: 4º
- Características energéticas:

Cristal com grande poder na regressão espontânea e só deve ser usado depois de todos os chakras estarem equilibrados. Faz a ligação ao 10º Chakra (Chakra Causal).

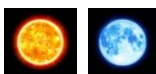
Fortifica e trabalha a cura mental e emocional do fundo do coração, dissipando dores, medos enraizados e esquecidos e feridas kármicas. Cura feridas da alma.

Elimina sentimentos de separação, fazendo a conexão do coração com a fonte universal do amor. Traz o sentimento de uma verdadeira renovação do coração, dando ânimo e disposição para que toda a potencialidade do coração rejuvenescido seja usada.

Fisicamente pode ser usado para elevar ao máximo expoente a energia da auto cura, em todo e qualquer distúrbio ou doença.

E

Enxofre



- Dureza: 1,5/2

- Chakra: 3º

- Características energéticas:

Utilizado na antiguidade em práticas e rituais, era queimado para afastar seres espirituais incômodos (seres que morreram mas que se mantêm neste plano) e seres demoníacos, bem como para proteger o lar contra energias negativas.

Utilizado no Plexo Solar, ajuda a eliminar a raiva, depressão, irritação e egoísmo e promove a força de vontade e o poder de argumentação.

Fisicamente, a sua principal característica é ajudar na filtragem e eliminação. Importante a sua utilização ao nível dos sistemas digestivo e urinário, pois atua diretamente em órgãos como o fígado, rins, vesícula, baço pâncreas, bexiga e intestinos. Para tal basta andar com um pedaço de Enxofre no bolso ou tê-lo na mesa-de-cabeceira. Pode ainda ser usado conjuntamente com um Peridoto para complementar o seu efeito.

Pode ainda ser utilizado em sensações de queimadura e problemas de pele, podendo serem feitos emplastros com água contendo Enxofre.

É um mineral que se dissolve muito facilmente em água, por isso o melhor processo de limpeza energética é o da Selenite.



Escolecite (Scolcite)



- Dureza: 5/5,5

- Chakra: 12º

Mineral muito frágil e de vibração muito intensa.

- Características energéticas:

O seu significado energético é “Alegria de Deus”.

Transmite a ligação com a verdadeira Alegria da Vida, a Alegria Divina, resplandecendo toda a luz dessa alegria através do talento, da imaginação e da criatividade.

É excelente para pessoas que têm como padrão que o crescimento vem com o sofrimento (usar em conjunto com Hematite).

Ajuda a dissipar sentimentos de solidão e promove a confiança na existência da felicidade como um estado natural de ser.



G

Goshenite



- Dureza: 7,5/8
- Chakra: 9º
- Características energéticas:

É um Berilo incolor cuja vibração é idêntica à do Topázio Incolor.

A sua energia atua no Chakra Coordenador (9º), no entanto pode ser também usada no Coronário. Ajuda ainda a coordenar o movimento energético entre todos os Chakras e corpos subtis, promovendo uma sensação de harmonia e conforto.

Este cristal é ótimo para ser utilizado em tratamento por regressão.

Ajuda a libertar dos traumas provocados pelo medo da morte, do nascimento e do renascimento. Nas mudanças da vida, este cristal ajuda a pessoa a preservar o seu autocontrole.

Granada



- Dureza: 6,5/7,5
- Chakra: 1º
- Características energéticas:

Promove o enraizamento no corpo físico e facilita a energia amorosa nas ações. Ajuda a ter energia e coragem e a libertar de estados mentais limitativos.

Esta pedra faz bloqueios e desbloqueios dos fluxos energéticos. Quando usada no umbigo com um adesivo, funciona como um tampão energético, pois não deixa sair nem entrar nenhum tipo de energia. Pode ser usada em qualquer Chakra para fazer desbloqueios.

Ao nível físico, atua diretamente no sangue e no sistema circulatório. Recomenda-se o seu uso em hemorragias e para todas as doenças relacionadas com o sangue.

H

Hematite



- Dureza: 5,5/6,5

- Chakra: 8º e 1º

- Características energéticas:

É a pedra básica do Chakra Estrela da Terra (8º) e energeticamente atua quer no físico quer no etéreo. Enraíza no físico a essência do espírito. Promove o equilíbrio entre o sistema nervoso físico e o sistema nervoso etéreo.

O seu uso é indispensável quando se estão a utilizar outras pedras que sejam de energia acelerada, pois ela vai fazer o enraizamento da energia recebida por essas mesmas pedras.

Ajuda a dissolver negatividades. A sua utilização é fundamental para os terapeutas. Deve ser usada em contacto com a pele para ajudar a descarregar para a terra e a reequilibrar.

Fisicamente é ótima para tratar os problemas de sangue e do sistema circulatório. Indispensável no tratamento de doenças como o cancro, leucemia, SIDA, anemia e diabetes. Ajuda a estancar hemorragias (inclusive nas perdas de sangue em cirurgias). Também é boa contra as tonturas, tensão arterial baixa e câibras. Ajuda na cicatrização, devendo por sido ser usada em pós operatórios. Usada em tratamentos de alinhamento da coluna.

Para eliminar insónias, deve ser usada uma aos pés da cama em contacto com a pele, conjuntamente com uma Ametista colocada dentro ou por baixo da almofada.

L

Labradorite

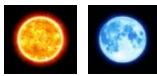


- Dureza: 6/6,5
- Chakra: 6º
- Características energéticas:

Sendo conhecida como “pedra da imaginação criativa”, é esta a sua principal área de atuação, pois ajuda a ativar a imaginação, a visualização criativa, através das energias de Atlantis e Sírios. Ela facilita o contacto com outras civilizações, outros mundos.

Ótima para quem trabalha necessitando recorrer à imaginação.

Lápis-Lazúli



- Dureza: 5/6
- Chakra: 6º e 5º

Pedra de cor azul forte (cor do mineral base Lazurite), apresentando por vezes inclusões de pirite e quartzo. No antigo Egito era moído o cristal Lazurite e colocado nos olhos dos faraós quando morriam para melhor poderem ver a porta de entrada na outra vida. Também era utilizado para curar problemas de visão.

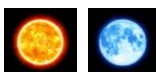
- Características energéticas:

Quanto mais escuro o seu tom de azul (mais Lazurite), melhor (mais valioso), e mais forte é a sua vibração e a sua eficácia.

Esta é uma pedra de meditação e contemplação que abre a 3ª visão e com forte potencial de cura. Ajuda na interiorização pois abre a visão interior para que se olhe para o interior do ser. Ela serena a mente, promove a sabedoria e a intuição.

Fisicamente ajuda na concentração e memória. Nos tratamentos dos problemas da visão, é ótima aliada da Indicolite na elaboração de um colírio (consultar Módulo 2).

Lepidolite



- Dureza: 2,5/3
- Chakra: 10º, 7º e 4º
- Características energéticas:

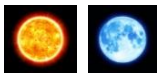
Esta mica rosa/violeta, tem a capacidade de ajudar a “descascar” os traumas emocionais e a perceber a sua causa. Dada essa característica, é boa para ser usada em processos de regressão ao Plano Causal, ajudando a descobrir os traumas emocionais de vidas passadas, que se encontram escondidos pelos medos.

Ajuda na harmonização da autoestima, na aceitação, na honestidade e no perdão. Estimula o amor à espiritualidade. Promove a mudança e a confiança no desconhecido, ajuda a refazer os padrões antigos, a alterar atitudes. Também indicada para pessoas que sentem tristeza sem saber o motivo.

Fisicamente ajuda na redução de tensões, na digestão, no alívio de câibras e em tratamentos de tendinites e músculos tensos.

M

Magnetite



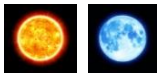
- Dureza: 5,5
- Chakra: 8º e 1º
- Características energéticas:

Esta pedra promove a ação. Faz o enraizamento e a conexão com energias do centro da Terra através do Chakra Estrela da Terra (8º).

Ajuda a eliminar a raiva, o medo e o apego, promove estabilidade, equilíbrio e confiança. Devido às suas propriedades magnéticas, pode ser usada para atrair energias positivas. Também ajuda no alinhamento de Chakras, corpos subtis e meridianos.

Fisicamente é indicada para tratar problemas de: ossos, pele e cabelos.

Malaquite



- Dureza: 3,5/4

- Chakra: 4º e 3º

- Características energéticas:

É a pedra principal do Chakra Cardíaco e simboliza o “poder da cura física”, o “poder pessoal”. Proporciona o conhecimento necessário para o indivíduo se curar física, emocional e mentalmente.

Funciona como uma “esponja” pois absorve para ela todos os males, sendo por isso necessário limpá-la energeticamente antes e depois de ser usada.

Promove a saúde em geral. A sua utilização é muito versátil, tanto que, caso exista dúvida sobre que pedra usar para uma doença ou mal-estar, poderá ser sempre utilizada uma Malaquite. Assim sendo, pode ser usada em qualquer zona do corpo, em qualquer Chakra, em qualquer situação, desde que previamente limpa. O melhor processo para a sua limpeza energética é o da Selenite, pois quando limpa com processo de água e sal-marinho, dão-se reações químicas que alteram a sua vibração.

Ajuda a revelar os medos relacionados com a mudança e crescimento e ajuda na tomada de consciência do poder pessoal e de como utilizá-lo. Ótima para trabalhar a prosperidade.

Quando colocada no Plexo Solar, ajuda a retirar bloqueios ao nível do diafragma, do estômago e dos sistemas respiratório e digestivo em geral.

Excelente pedra de proteção, podendo ser usada contra acidentes pessoais, no carro, em viagens de todo o tipo, em casa, etc..

Também é boa para proteger de radiações elétricas, devendo-se ter uma junto do computador, da televisão ou outro tipo de aparelhos elétricos, porque irá absorver as radiações e proteger o indivíduo.

É imprescindível e muito eficaz a sua utilização na prevenção e tratamentos de cancro, juntamente com a Crisocola e a Pedra da Lua (consultar COPC Módulo 2).

Morganite



- Dureza: 7,5/8

- Chakra: 4º

- Características energéticas:

As suas características energéticas são mais evidentes em cristais transparentes. Nas situações em que sejam mais opacos a sua energia será mais suave, semelhante à do Quartzo Rosa.

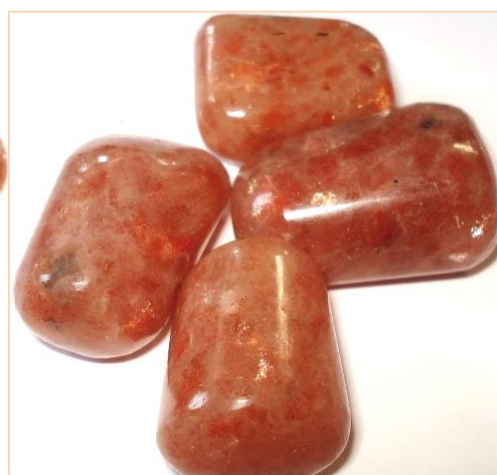
É a “Pedra do Amor Incondicional”, energia amorosa sem sentimento de posse, o equilíbrio de tudo. Promove a abertura do Chakra Cardíaco para proporcionar as trocas energéticas dessa mesma energia (amor incondicional) ao nível do Todo. Faz a ligação do coração do ser ao “coração” do Universo.

A sua energia é acelerada e usada conjuntamente com a Fenacite, também ela de energia muito acelerada, faz a ligação ao coração da vibração angélica.

Fisicamente ajuda a melhorar a respiração pois fortalece os pulmões.

P

Pedra do Sol



- Dureza: 6/6,5

- Chakra: 3º

Na antiga Grécia usavam-na como símbolo do Deus Sol, para atrair prosperidade e longevidade a quem a usava. Na Índia usavam-na como protetora contra forças sobrenaturais.

- Características energéticas:

Esta pedra ativa o Sol Interior. Ajuda a eliminar tensões, stress, medos, promovendo a energia da coragem, da confiança, da vitalidade.

Em tratamentos, deverá ser usada no Plexo Solar, logo ao lado da Pedra da Lua no Chakra Cardíaco, para equilibrar as duas energias Yin e Yang.

Peridoto



- Dureza: 6,5/7

- Chakra: 4º e 3º

- Características energéticas:

O seu significado principal é “purificação”. É uma pedra que trabalha a nível emocional. Atrai o amor e cura a raiva, a mágoa e o ego ferido.

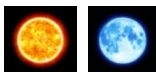
Como o seu tom de verde é amarelado, quando colocado no Chakra Cardíaco, deverá se posicionado mais perto do Plexo Solar.

O poder de cura física desta pedra tem maior eficácia quando usada conjuntamente com o Enxofre. A sua energia está maioritariamente direcionada para o fígado, rins e vesícula em particular e todo sistema endócrino em geral (incluindo as glândulas, que estão diretamente ligadas aos Chakras). Atua como um purificador para todo o organismo. Ajuda na digestão, nos problemas de obstipação e inflações intestinais. Promove a cura dos órgãos do sistema digestivo.

Poderá ser feito um elixir (consultar COPC Módulo 2) com esta pedra para tratamento de infeções urinárias. Este tratamento deverá ser complementado com o uso pessoal de um Cristal de Enxofre.

Ajuda ainda a curar picadas de insetos.

Pirite



- Dureza: 6/6,5

- Chakra: 7º e 3º

- Características energéticas:

Ajuda na abertura das expectativas, fazendo com que o indivíduo deixe de “pensar pequenino” e amplie os seus horizontes.

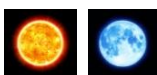
A sua vibração traz a sabedoria do espírito para ajudar no bem-estar geral.

Ajuda também a ver mais além e a ter uma maior compreensão do que possa não estar evidente.

Como amuleto, a sua vibração pode ser usada para a atração de prosperidade e abundância financeira, bem como para proteção.

Q

Quartzo Elestial Ametista (Cristal Mestre)

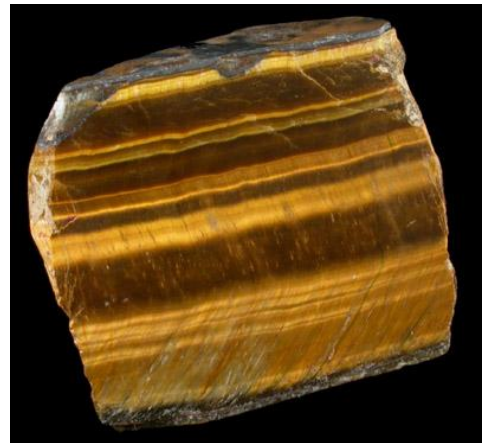


- Dureza: 7
- Chakra: 1º e 7º
- Características energéticas:

Este cristal é muito raro. De características idênticas ao Quartzo Elestial, é também um Cristal Mestre, mas neste caso a sua cor é o violeta. Assim sendo essas mesmas propriedades estão mais direcionadas para o plano espiritual, trabalhando ao nível do desapego do karma, trazendo alívio.

Não deve ser utilizado nos primeiros tratamentos de Cristaloterapia. É necessário que a pessoa se encontre preparada, harmonizada e equilibrada em todos os seus Chakras e Corpos Subtis.

Quartzo Olho-de-Tigre



- Dureza: 7
- Chakra: 3º e 1º
- Características energéticas:

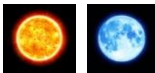
Conhecida como a “Pedra do Sucesso”, o Olho-de-Tigre é uma das mais populares por criar no indivíduo o ímpeto da realização e da vitória.

Promove o sentido prático e o otimismo. Ajuda a ter percepção das necessidades, sejam pessoais ou de terceiros.

Ajuda a alcançar e a preservar a prosperidade e o sucesso.

Funciona como grande protetora de emoções negativas e derrotistas.

Quartzo Rosa (Canga Rosa)



- Dureza: 7
- Chakra: 4º
- Características energéticas:



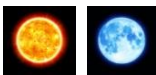
Quartzo Rosa refere-se à formação mais rochosa e Canga Rosa provém da sua cristalização. Assim sendo, a Canga Rosa tem uma energia mais forte.

É a pedra principal para trabalhar a autoestima, o amor por si mesmo. Esse é amor ganho por si através das suas atitudes, pensamento e emoções no sentido de ser igual a si próprio.

Promove ainda o Amor Incondicional, despertando no coração essa energia de amor sem cobrança, posse, medo, culpa, estimulando a energia do perdão e da aceitação. Por todas as razões, ofereça um Quartzo Rosa aos seus amigos.

Fisicamente ajuda nos tratamentos de problemas sanguíneos e do sistema circulatório.

Quartzo Verde



- Dureza: 6,5/7

- Chakra: 4º

Costuma ser comercializada Aventurina Verde por Quartzo Verde, dado serem muito parecidos e facilmente confundidos. A Aventurina Verde ou Fuchsite-Quartzito (denominação correta) é uma rocha constituída essencialmente por Quartzo (cerca de 80%) e pequenas partículas de Fuchsite (mica verde).

- Características energéticas:

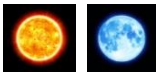
É uma pedra de energia suave e muitos a consideram como pedra do hipocondríaco. Além de ser uma pedra de cura física, também restabelece o equilíbrio emocional, alivia o stresse e ajuda a libertar medos e ansiedade.

Promove as habilidades artísticas e é usada como amuleto para atrair sorte e dinheiro.

Dissolve pensamentos e sentimentos menos saudáveis, atuando a nível celular para manter o bem-estar e a saúde.

R

Rodocrosite



- Dureza: 4
- Chakra: 4º
- Características energéticas:

Esta pedra está relacionada com a energia amorosa nos relacionamentos interpessoais. Representa o equilíbrio da vida, dar e receber, de dentro para fora e de fora para dentro, tendo presente que o que se dá, assim se recebe.

Ótima para trabalhar relacionamentos entre pessoas, pois harmoniza emocionalmente.

Conjuntamente com a Malaquite proporciona energia amorosa ao seu poder de cura. Se trabalhar conjuntamente com o Quartzo Rosa, ajuda a que a chama rosa gerada por este, se expanda e se projete para o exterior (dar e receber amor).

Pode ainda ser usada para influenciar o Plexo Solar (união da energia de amor às emoções) e o Chakra Sexual (união da energia de amor à energia sexual).

Rubi



- Dureza: 9

- Chakra: 1º

- Características energéticas:

É a pedra básica do Chakra da Raiz e é a mais forte energeticamente em termos de manifestação, concretização. É também a pedra da compaixão, pelo que poderá ser utilizada no Chakra Cardíaco quando se pretende trabalhar o perdão, pois ajuda a eliminar padrões de julgamento. Ajuda ainda nos problemas de depressão, raivas, desilusões, traz harmonia emocional, autoestima e autoconfiança.

Dá segurança em tomadas de decisão e na resolução de problemas familiares, principalmente os relacionados com o pai.

Fisicamente é muito importante no tratamento e prevenção de qualquer tipo de problemas relacionados com o sangue e todo o sistema circulatório. Também ajuda a estancar o sangue quando colocado em cima de um corte.

S

Selenite (Gipsite)



- Dureza: 1,5/2

- Chakra:

12º, 11º, 10º e 9º (Selenite cristalizada);

7º (Selenite rocha ou fibrosa)

Não é considerada pedra preciosa porque é muito macia e sensível de mais para ser lapidada.

- Características energéticas:

É frequente notar-se que a Selenite muda de forma, às vezes curvando-se. Esta capacidade, representa a maleabilidade da forma física, quando em sintonia direta com a

energia da luz do espírito. Com a sua ajuda, uma pessoa pode perceber mais claramente os aspetos mais profundos de qualquer situação, compreendendo melhor tanto o que está à superfície, como o que está no fundo.

O Cristal de Selenite é um importante instrumento para ativar os Chakras Transpessoais, que se encontram na Aura, principalmente para facilitar a ligação entre o Chakra Estrela da Alma e o Chakra Portal das Estrelas.

Não é aconselhável usar o Cristal de Selenite como amuleto devido à sua elevada vibração, pois pode motivar à alienação, perdendo-se a noção do plano físico. Recomenda-se o uso de Hematite ou Turmalina Preta, para fazer meditação com o Cristal de Selenite, a fim de fazer ancoramento.



Como amuleto, utiliza-se a Selenite fibrosa (cujas vibrações são mais baixas) ao nível do Chakra Coronário. Esta também funciona muito bem como reguladora da ansiedade e nervosismo.

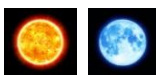
Outra função importante da selenite é na limpeza e energização de outras pedras e cristais, objetos, espelhos, etc. e até mesmo de pessoas e ambientes.

A Selenite é uma pedra de excelência no desbloqueio de energias, dissipando qualquer dor.

Por todas as razões enunciadas, ela torna-se num instrumento indispensável para quem trabalha energeticamente com cristais ou com qualquer outro tipo de terapia energética.

No corpo físico, promove a flexibilidade à estrutura muscular e ajuda a alinhar a coluna vertebral (ver tratamento no Módulo 2 do COPC). Também é usada para facilitar a regeneração da estrutura das células, para corrigir deformações do sistema ósseo e utilizada durante ataques de epilepsia.

Sodalite



- Dureza: 5,5/6

- Chakra: 6º

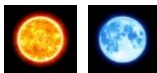
- Características energéticas:

De vibração energética igual à Azurite, mas mais suave. É por isso mais aconselhável o seu uso pelas crianças com menos de 10 anos, em vez da Azurite. Muito adequada para melhoria da concentração nos estudos.

Desperta a 3ª visão e ajuda à interiorização. Desenvolve a intuição, traz clareza, promove a comunicação, a objetividade e a aceitação da existência, dissipa o medo e ajuda a traduzir mentalmente os sentimentos e emoções.

Fisicamente equilibra o sistema endócrino, fortalece o metabolismo e o sistema linfático.

Sugilite (Luvulite)



- Dureza: 4,5/6
- Chakra: 7º
- Características energéticas:

Esta pedra, além de enraizar a espiritualidade no plano físico, tem um grande poder de transmutação de energia. Esta ação energética resulta da ligação do seu raio violeta com o corpo mental da pessoa, ajudando-a a perceber a origem dos seus problemas no físico, a aceitar a realidade atual e a acreditar em si.

Ajuda a eliminar preconceitos, raivas e todo o tipo de energias negativas.

Promove e filtra a comunicação com energias angélicas e extraterrestres. Faz também a proteção contra seres espirituais obscuros.

A nível físico, ajuda no tratamento de doenças do sistema nervoso central, no equilíbrio entre os lados direito e esquerdo do cérebro, na coordenação física e no tratamento de doenças como o autismo, dislexia, epilepsia, entre outras relacionadas com o cérebro.

T

Tanzanite



- Dureza: 6,5/7
- Chakra: 11º, 7º e 6º
- Características energéticas:

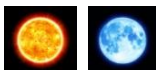
Este cristal proveniente da Tanzânia trabalha a magia interior.

A sua cor violeta azulada facilita a conexão com a vibração dos Arcanjos, estimulando o Chakra Coronário na canalização de visões dos planos espirituais, processo este, sempre protegido pela força energética (em espiral) deste poderoso cristal.

A sua magia, promove a força de vontade na manifestação de energias espirituais mais elevadas. Também ajuda na conexão com o plano espiritual das mais antigas tribos da Terra.

Fisicamente é benéfica nos tratamentos de problemas cutâneos, no alinhamento da coluna e no recobro de um coma.

Topázio Azul



- Dureza: 8

- Chakra: 9º e 5º

- Características energéticas:

Conhecido como “a pedra dos curadores mentais”, está relacionado com o Chakra Laríngeo.

A sua vibração é mais subtil que a da Água-marinha, mas as suas funções são as mesmas desta (ver Água Marinha).

Pode ainda ser usado no Chakra Coordenador para ajudar a ultrapassar os problemas de coordenação da fala e da locomoção.

Ajuda a coordenar o pensamento com a verbalização.

Topázio Imperial



- Dureza: 8
- Chakra: 3º
- Características energéticas:

Este Topázio, de cor amarela, tem as mesmas características energéticas do Citrino (ver Citrino), mas fazendo também a ligação ao Chakra Coordenador, ajudando a coordenar as emoções. Ajuda na expressão da sabedoria com consciência.

Traz foco entre pensamentos e emoções. Fortalece no indivíduo a compreensão, a vontade, a clareza, a concentração e a criatividade. Ótimo para ajudar a superar depressões mentais e esgotamentos nervosos.

Protege de energias negativas como intriga, inveja, doença, injúria, morte súbita, feitiçaria, magia negra, mau-olhado e loucura.

Fisicamente equilibra o aparelho digestivo e é um potente auxiliar nas dietas de perda de peso, dadas as suas capacidades para ajudar a queimar gorduras e açúcares. Deverá ser feito elixir em conjunto com Apatite Amarela (consultar COPC Módulo 2).

Turmalina Preta



- Dureza: 7/7,5

- Chakra: 1º

- Características energéticas:

Apresenta-se de cor negra, brilhante e opaca. Vibra ao nível do Chakra da Raiz promovendo a proteção individual, repelindo a entrada de energia negativa vinda de outras pessoas.

Faz também o reequilíbrio da própria energia da pessoa, dissipando as suas próprias negatividades, ensinando a manter o positivismo nas situações de adversidade e a consciência espiritual em ambientes urbanos carregados de poluição, negatividade e pessoas sem consciência.

Deve ser usada do lado esquerdo (lado recetor) e abaixo da cintura. Poderá ser também colocada em casa, virada para a porta de entrada, para fazer a proteção da casa.

Fisicamente ajuda na defesa contra doenças debilitantes, como problemas cardíacos, artrite e sistema imunológico fraco.

U

Ulexite



- Dureza: 2,5/3
- Chakra: 7º e 6º
- Características energéticas:

Esta pedra, de brilho acetinado e macia ao tato, é conhecida como a “Pedra da Tv” devido à sua propriedade, quando colocada sobre um texto, de trazer à sua superfície esse mesmo texto. Como tal, a sua vibração energética ajuda a trazer à tona situações que se encontram bem fundo, “escondidas”.

Promove a consciência da verdade sobre a própria pessoa, inclusive, das suas próprias segundas intenções. Ajuda também a perceber as intenções de terceiros.

Amplifica a visão dos pormenores de um problema, para facilitar chegar ao seu solucionamento.

Estimula o Chakra Frontal ao nível da imaginação e da interpretação de sonhos.

Fisicamente é benéfica nos tratamentos de problemas de visão.

Cursos online relacionados, do mesmo autor:

Curso de Chakraterapia



Manual Completo
Da Autoterapia a Terapeuta





Autor
Rogério Paulo

CCO Curso de Chakraterapia Online

Da Autoterapia a Terapeuta com Certificado

A construção deste curso foi pensada para que o conhecimento seja acessível a todos, pois todos têm a capacidade de se auto cuidar.

O conteúdo do CCO, para além de funcionar só por si mesmo como técnica de cura, pode ser complementar a outras técnicas como o Reiki, terapias com cristais, Aromaterapia, Cromoterapia e outras.

Saiba tudo em <http://atoonline.wixsite.com/curso-chakraterapia>



COPC

Curso Online de Pedras e Cristais



M1



M2



M3

Tudo sobre Práticas de Cura Energética com Pedras e Cristais

Sem obrigação de horários! Acesso permanente aos sites de estudo!

Saiba tudo em <http://atoonline.wixsite.com/curso-de-cristais>